

Código de Conduta WTW

Transformando os amanhãs com
nossos valores

Aos nossos colegas...



Na WTW, nossos valores são mais do que palavras; eles incorporam nossa forma de trabalhar e tratar as pessoas. Nossas decisões são guiadas por nosso forte foco no cliente, ênfase no trabalho em equipe, integridade inabalável, respeito mútuo e busca constante pela excelência. Os valores da WTW são fundamentais em nossa rica história e essenciais para um futuro promissor.

O Código de Conduta, ou nosso “Código”, como nos referimos a ele, é importante porque incorpora nossos valores e detalha os comportamentos éticos que cada um de nós deve seguir — os comportamentos que tornam a WTW uma empresa melhor para todas as partes interessadas.

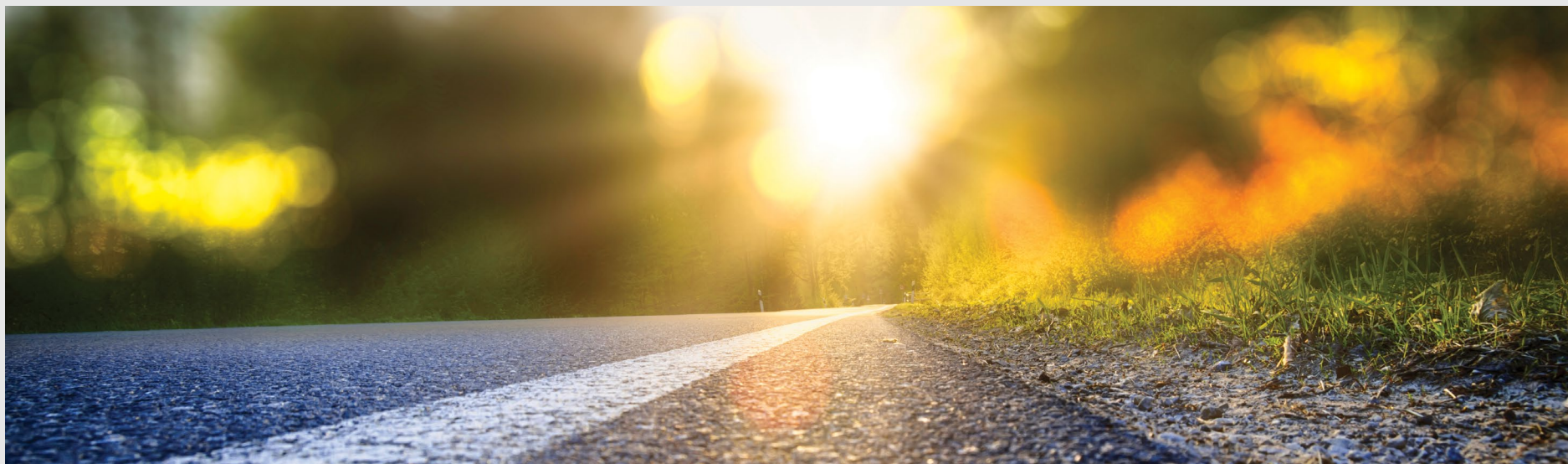
Leia e reflita sobre o nosso Código, mesmo que algumas seções não se apliquem à sua função. Se você tiver alguma dúvida ou se precisar reportar uma violação ao Código, fale com seu gestor de pessoas ou use um dos outros mecanismos de reporte listados — eles estão aqui para ajudar.

Ao seguir as disposições do Código demonstramos aos nossos colegas, clientes, acionistas, comunidades e fornecedores que nos orgulhamos de fazer negócios tendo como base nossos valores.

Obrigado por dar vida à nossa visão, vivendo nossos valores e seguindo o nosso Código todos os dias.

A handwritten signature in blue ink, appearing to read 'Carl' followed by a stylized flourish.

Carl



Nossos valores

Nossos valores são as crenças fundamentais que guiam nossa cultura e comportamento:

Foco no cliente

Nossa motivação é ajudar os nossos clientes a ter sucesso. Em cada interação e em cada solução, agimos no melhor interesse de nossos clientes — nos esforçamos para entender suas necessidades, respeitar suas perspectivas e superar suas expectativas.

Trabalho em equipe

Quando você escolhe um de nós, você tem todos nós. Nós trazemos soluções inovadoras e orientações de categoria internacional para nossos clientes, trabalhando além das fronteiras comerciais, geográficas e funcionais. Ajudamos uns aos outros para ter sucesso e criar mais valor trabalhando juntos.

Integridade

Nossos clientes investem mais do que tempo e dinheiro conosco, eles também investem sua confiança. Queremos merecer essa confiança todos os dias com profissionalismo, fazendo o que é certo e falando a verdade. Somos responsáveis perante as organizações e pessoas com as quais interagimos — incluindo clientes, acionistas, reguladores e entre nós — por nossas ações e resultados.

Respeito

Ouvimos e aprendemos uns com os outros. Apoiamos e celebramos as diferenças, promovemos uma cultura inclusiva e operamos com abertura, honestidade e com o benefício da dúvida. Administramos nossos relacionamentos, dentro e fora da empresa, com justiça, decência e boa cidadania.

Excelência

Nós nos esforçamos para liderar e manter a excelência. O mais importante, isso significa um compromisso inabalável com o desenvolvimento profissional e o crescimento pessoal de nossas pessoas. Nossos colegas assumem a responsabilidade de desenvolver suas especialidades, competências e postura profissional, enquanto a empresa investe em ferramentas e oportunidades que permitem o desenvolvimento contínuo. Mantemos um foco inabalável na inovação, qualidade e gestão de riscos nos negócios.

ÍNDICE

Aos nossos colegas... **i**

Nossos valores **ii**

Nosso compromisso com o nosso Código **1**

Como usar o nosso código 2

O que fazer para denunciar 3

Administração do nosso Código 4

Decidir com ética 5

Nosso compromisso entre colegas **6**

Como manter um local de trabalho respeitoso 7

Discriminação e promoção da igualdade de emprego 8

O que é preciso para apoiar a inclusão e a diversidade 9

Saúde, segurança e proteção 10

Nosso compromisso com os clientes **11**

Gestão de conflitos de interesse organizacionais 12

Divulgação de remuneração 13

Apoio à concorrência leal 14

Inteligência concorrencial responsável 15

Compreensão da conformidade legal e regulatória 16

Conduzindo vendas e marketing justos 17

Assegurando a proteção de dados pessoais e confidenciais e a privacidade 18

Nosso compromisso com as nossas comunidades **19**

Evitando o suborno e a corrupção 20

Oferta de presentes e entretenimento 22

Cumprindo sanções e controles de exportação 23

Antilavagem de dinheiro e prevenção ao financiamento do terrorismo 24

Participação responsável na política 25

Apoio aos direitos humanos 26

Combatendo a evasão fiscal 27

Nosso compromisso com a WTW **28**

Gestão de conflitos de interesse pessoais 29

Mantendo os registros precisos e preparando demonstrativos completos 30

Protegendo informações confidenciais e proprietárias 31

Negociando valores mobiliários com responsabilidade 32

Usando os ativos da empresa 33

Comunicando de maneira responsável 34

Usando as redes sociais 35

Exceções ou consultas sobre políticas **36**

Nosso compromisso com o nosso Código

Como usar o nosso código

O Código é o nosso guia para a tomada de decisões éticas. Cada seção discute um tópico diferente e inclui:

Porque isso importa

Uma explicação de porque o tópico é importante e como ele se relaciona com nosso propósito.

Como fazer isso

Um guia prático de como agir de acordo com nossos valores. Esta seção pode incluir cenários do tipo “Pergunte-se” que discutem situações comuns que você pode enfrentar no local de trabalho.

O objetivo do nosso Código é complementar os padrões, políticas e diretrizes existentes, e não os substituir. Aplicamos nosso Código juntamente com as leis e regulamentações aplicáveis e, onde houver um conflito entre o nosso Código e a legislação local, seguimos a norma de comportamento mais rigorosa.

Nosso Código se aplica a todos os colegas da WTW, incluindo diretores e executivos. Também esperamos que contratados, trabalhadores temporários, terceiros, fornecedores e agentes sigam os princípios fundamentais do Código.

O que é um terceiro?

Um terceiro é uma organização externa ou pessoa jurídica ou física que ajuda a WTW a fechar e manter negócios.



O que fazer para denunciar

Se você observar possíveis violações de nosso Código, políticas ou leis aplicáveis, deverá reportar o que souber. Quando você faz reporta algo, a WTW tratará a denúncia confidencialmente na medida de forma cabível e praticável.

Você pode entrar em contato com qualquer um dos seguintes recursos com perguntas, preocupações ou denúncias:

1. Seu gestor de pessoas
2. Recursos Humanos
3. Compliance
4. Jurídico
5. Linha Direta da WTW

A **Linha Direta da WTW** é fornecida por um terceiro externo independente. Ela está disponível 24 horas por dia, sete dias por semana e é gratuita. Denúncias anônimas são aceitas onde a lei local permite. Você pode reportar uma preocupação pelos números listados **aqui, on-line** ou no seu dispositivo móvel usando este QR Code:



Saiba
mais

Política Global de Denúncia →



Administração do nosso Código

A WTW analisa e responde a relatórios de violações do Código de forma oportuna. Quando uma violação de nossas políticas ou de nosso Código for comprovada, a WTW tomará as medidas disciplinares apropriadas, incluindo a rescisão do contrato de trabalho ou demissão. A WTW também pode tomar outras medidas apropriadas, inclusive judicialmente ou notificando autoridades oficiais e reguladores. É sua obrigação cooperar com as investigações internas, fornecer todas as informações solicitadas pela WTW e participar de todas as entrevistas solicitadas.

Não retaliação

Somos responsáveis por criar um ambiente onde as pessoas se sintam seguras para expressar preocupações genuínas. A WTW não tolera a retaliação contra qualquer pessoa que, com razoável convicção, denuncie uma violação de nosso Código, políticas ou legislação aplicável. Tomaremos medidas disciplinares, incluindo a rescisão do contrato de trabalho ou contrato, contra qualquer pessoa que retaliar um colega por fazer uma denúncia ou por participar de uma investigação.

Liderar pelo exemplo

Os gestores de pessoal e outros líderes de negócios têm responsabilidades adicionais de conformidade e ética. Gestores de pessoas:

1. Liderar pelo exemplo, sendo um exemplo de comportamento ético para outros colegas
2. Garantir a conformidade com as políticas, práticas e treinamentos da empresa
3. Incentivar a comunicação aberta e honesta
4. Tomar medidas imediatas para reportar questões éticas que forem trazidas à sua atenção
5. Apoiar os colegas que levantam questões



Decidir com ética

Nosso Código não aborda todas as situações possíveis que você pode enfrentar na WTW. Quando se deparar com uma decisão difícil, pergunte-se:

É legal?

Não

Sim

Não tenho
certeza

**É consistente com os valores da WTW,
nosso Código e nossas políticas?**

Não

Sim

Não tenho
certeza

**Eu ou a WTW ficaríamos constrangidos se aparecesse
em um jornal ou publicação na Internet?**

Não

Sim

Não tenho
certeza



Nosso compromisso entre colegas



Como manter um local de trabalho respeitoso

Promovemos um local de trabalho baseado no respeito e livre de assédio.

Porque isso importa

Na WTW, somos capazes de atrair e reter uma grande equipe porque gerenciamos todas as nossas relações com justiça e decência.

O que caracteriza o assédio?

Assédio é uma conduta que denigre ou mostra hostilidade ou aversão a outra pessoa. Ela pode criar um ambiente de trabalho intimidador, hostil ou ofensivo, prejudicar o desempenho profissional ou afetar adversamente o trabalho de um colega. Pode ser:

- **Verbal:** apelidos ofensivos ou calúnias; piadas ou comentários ofensivos
- **Não verbal:** colocar ou circular material escrito ou imagem denegrindo ou mostrando hostilidade ou parcialidade em relação a outra pessoa ou grupo em qualquer lugar das instalações da WTW ou nos sistemas de comunicação da WTW
- **Físico:** ameaçar, intimidar ou praticar atos hostis
- **Assédio sexual** inclui investidas sexuais indesejadas, pedidos de favores sexuais e outras condutas verbais ou físicas de natureza sexual quando:
 - Submeter-se à conduta é um termo ou condição de emprego
 - Submeter-se ou rejeitar a conduta é a base para decisões de trabalho
 - A conduta interfere de forma irracional no desempenho do trabalho de uma pessoa
 - A conduta cria um ambiente de trabalho intimidador, hostil ou ofensivo

Assédio moral inclui humilhar, insultar, intimidar ou isolar outra pessoa.



Como fazer isso

Respeite sempre. Trate ou outros com dignidade e respeito sempre. Pense em que você vai dizer antes de falar. Seja profissional e solidário e evite fazer qualquer coisa que os outros possam achar ofensiva.

Nunca se envolva ou tolere assédio relacionado a gênero, identidade ou expressão de gênero, raça, etnia, deficiência, religião, orientação sexual, estado civil, idade, se é militar ou não, ascendência, nacionalidade ou qualquer outra característica protegida por lei.

Denuncie! Não fique de braços cruzados se você testemunhar bullying ou assédio. Fale pelas outras pessoas e denuncie. É o seu trabalho — e o de todos — ajudar as pessoas ao seu redor a se sentirem seguras e acolhidas.

Saiba
mais

Respeito na política de assédio do
trabalho e do Anti-Harmon



Discriminação e promoção da igualdade de emprego

Tomamos decisões de emprego justas com base na igualdade de oportunidades e no mérito.

Porque isso importa

Na WTW, acreditamos em um ambiente sem discriminação. Temos orgulho de oferecer a cada candidato e colega uma oportunidade igual de sucesso.

Como fazer isso

Trate os outros com justiça. Trate os outros da maneira que você gostaria de ser tratado. Concentre-se nas qualidades positivas e no valor que cada pessoa traz para sua equipe.

Baseie as decisões de emprego no mérito. Ao contratar, treinar, determinar medidas disciplinares e tratar de promoções, considere os méritos de uma pessoa. Não discrimine com base em fatores ilegais as decisões de contratação.

Denuncie! Não há desculpas para a discriminação. Se você testemunhar ou suspeitar de conduta discriminatória, defenda seus colegas imediatamente e reporte a conduta ao seu gestor de pessoas, Recursos Humanos, Compliance, Jurídico ou à [Linha Direta da WTW](#).

Saiba
mais

Política de Oportunidades Iguais



Apoiando a inclusão, pertencimento e diversidade

Estamos comprometidos em promover uma cultura inclusiva onde cada colega se sinta valorizado e com um sentimento de pertencimento.

Porque isso importa

Queremos que todos os colegas sintam que podem trazer seu verdadeiro eu para o trabalho todos os dias em um ambiente que lhes permita desenvolver e contribuir com todo o seu potencial.

Como fazer isso

Crie um ambiente que apoie equipes inclusivas e diversificadas.

Na WTW, definimos a diversidade de forma ampla para incluir pontos de vista, histórico, experiência, atributos, conhecimento do setor e geografia. Construir uma cultura que apoie a inclusão e a diversidade pode fornecer mais ferramentas, recursos e ideias para enfrentar nossos desafios.

Ouçã e aprenda. Ouça seus colegas atentamente. Devemos considerar cuidadosamente as palavras que usamos entre nós e acolher a oportunidade de aprender com visões e perspectivas diferentes.

Inclua. Promova um ambiente inclusivo onde todas as pessoas se sintam acolhidas e encorajadas a serem elas mesmas.

Acomode habilidades diferentes. Acomodar pessoas com diferentes habilidades. Isso pode significar conversar com colegas sobre suas necessidades individuais e configurar espaços de trabalho para garantir que sejam acessíveis.

Denuncie! Exponha suas preocupações se sentir que os seus pontos de vista ou os de outras pessoas não estão sendo considerados ou desrespeitados.

Pergunte-se

Olhe em volta. Todos na sala se sentem incluídos?

- P:** Meu gestor de pessoas me pediu para ajudar a planejar uma reunião para formação de uma equipe em um centro esportivo local. Depois de verificar as atividades disponíveis no local, estou preocupado que algumas pessoas da nossa equipe com habilidades diferentes não possam participar. O que eu devo fazer?
- R:** Pense na possibilidade de mudar o local do evento e, com o tempo, planejar outras modalidades de atividades em locais diferentes.

Saiba
mais

Segurança psicológica →

Saúde, segurança e proteção

Na WTW, nossos colegas são o nosso maior patrimônio. Mantê-los seguros é uma das nossas principais prioridades.

Porque isso importa

Reduzir riscos e manter a todos seguros em nosso local de trabalho mantém o foco em nosso trabalho e evita acidentes.

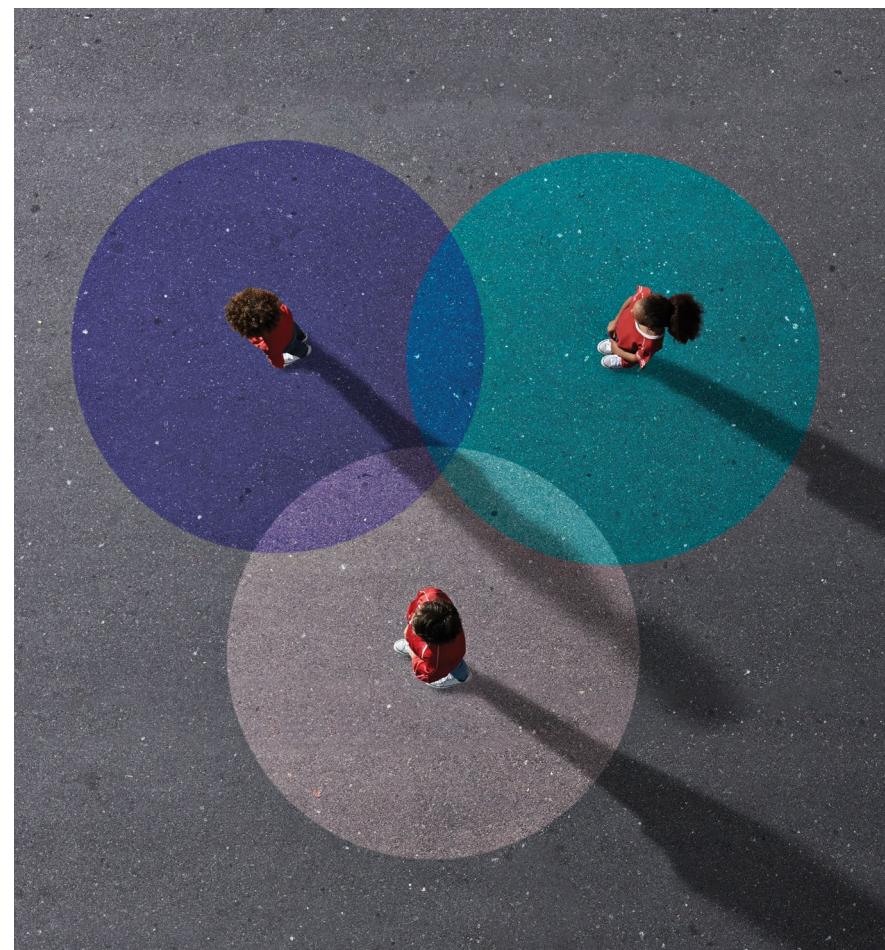
Como fazer isso

Não corra riscos desnecessários. Conheça e siga os procedimentos de saúde e segurança. Cuide de si e de seus colegas, evite comportamentos inseguros e saiba o que fazer em caso de lesões ou outras emergências.

Denuncie a violência no local de trabalho. A violência inclui ameaças, intimidação ou tentativas de incutir medo nos outros. Se você souber ou suspeitar de um incidente ou ameaça de violência, comunique imediatamente ao seu gestor, Recursos Humanos ou à **Linha Direta da WTW**, e, conforme as circunstâncias, entre em contato com as autoridades locais.

Drogas e álcool

Para segurança dos colegas, ao trabalhar para a WTW, você não deve estar sob a influência de álcool ou drogas ilegais. Espera-se que colegas maiores de idade, que desejem consumir bebidas alcoólicas em eventos patrocinados pela empresa onde o álcool é permitido, o façam de maneira profissional.



Nosso compromisso com os clientes

Gestão de conflitos de interesse organizacionais

Consideramos os interesses concorrenciais de nossos clientes cuidadosamente e gerenciamos adequadamente possíveis conflitos de interesses entre a WTW e os nossos clientes.

Porque isso importa

Por motivos comerciais, éticos e legais, agimos no melhor interesse de nossos clientes e devemos evitar até mesmo a impressão de que estamos colocando os interesses da WTW à frente dos de nossos clientes ou colocando os interesses de um cliente à frente de outro.

O que é um conflito de interesses?

Um conflito de interesses é qualquer situação em que partes diferentes têm interesses diferentes e possivelmente conflitantes.

Como fazer isso

Conheça os sinais de alerta. Seja cauteloso e sempre considere possíveis conflitos, especialmente quando:

- Iniciar um relacionamento com um novo cliente
- A WTW possa ser beneficiada financeiramente para favorecer os interesses de um cliente em detrimento de outro
- A WTW possa ser beneficiada financeiramente para buscar um determinado serviço, transação ou resultado que entre em conflito com os interesses de um cliente

Preste atenção ao fato de que os conflitos podem se desenvolver com o tempo. As relações comerciais e as oportunidades mudam, assim como um potencial conflito de interesses. Reavalie periodicamente os conflitos.

Faça perguntas e gerencie possíveis conflitos. Monitore situações em que possam surgir conflitos e consulte o time de Compliance quando tiver dúvidas sobre como proceder. Divulgue qualquer potencial conflito de interesses ao seu gestor e/ou Compliance.

Pergunte-se

É do interesse do cliente?

- P:** Posso recomendar um fundo da WTW para nossos clientes sem violar nossas regras de conflito de interesses?
- R:** Sim, desde que você tenha verificado que o fundo é apropriado para o cliente com procedimentos avaliação e adequação, e tenha seguido todos os outros procedimentos de Compliance aplicáveis. Além disso, o material de marketing e os documentos de oferta devem divulgar claramente que é um fundo da WTW, e a remuneração dos colegas que recomendam o fundo não deve depender do volume de vendas dos fundos da WTW.
- P:** Você está envolvido na gestão de uma conta para um cliente. O cliente tem um pleito sobre uma apólice para a qual a WTW tem autoridade perante a seguradora para liquidar o sinistro. Você deve se envolver no processo de sinistro?
- R:** Não, porque há um conflito de interesses. A WTW está agindo em nome do segurado e da seguradora, e as funções devem ser distintas para garantir que os colegas responsáveis pelo relacionamento com a seguradora não estejam envolvidos nas decisões de liquidação de sinistros.

Saiba
mais

Política de Conflitos de Interesse →

Divulgação de remuneração

Somos transparentes e honestos com nossos clientes sobre a remuneração que recebemos por nossos serviços.

Porque isso importa

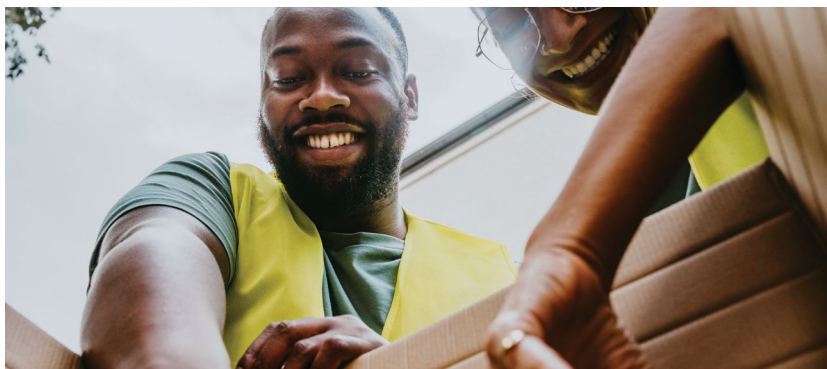
Divulgamos aos nossos clientes, diretamente ou mediante solicitação, toda a remuneração que recebemos pelos serviços prestados a esse cliente. Ao fazer isso, mantemos a confiança de nossos clientes e cumprimos nossas obrigações legais.

Como fazer isso

Não obtenha lucros secretamente. Informe ao cliente a remuneração recebida em relação a uma colocação de seguro, sempre que isso for exigido pela legislação local, quer a pedido do cliente ou se for prática de mercado informá-la.

Não engane os clientes. Não faça nada para enganar um cliente ou os mercados em que você trabalha. Por exemplo, você não deve tentar ocultar um serviço que prestamos a mercados pelos quais também somos pagos.

Pergunte ao seu gestor. Se você tiver alguma dúvida sobre como somos remunerados pelos serviços, consulte seu gestor ou Compliance.



Market Derived Income (MDI)

O MDI inclui todas as receitas recebidas pela WTW de seguradoras e outras empresas de seguros que atuam na qualidade de seguradoras, exceto valores ou comissões regulares. Não inclui receitas recebidas de seguradoras relativas a serviços de consultoria.

O MDI é um exemplo de remuneração que devemos divulgar adequadamente. Só podemos aceitar o MDI quando identificarmos e gerenciarmos qualquer possível conflito de interesses e obtivermos aprovação por meio de nossos mecanismos internos independentes.

Agimos no melhor interesse de nossos clientes e garantimos que segregações e controles adequados sejam implementados para não direcionar os negócios para uma determinada seguradora a serviço dos interesses financeiros da WTW, em vez de os melhores interesses de nossos clientes.

Saiba
mais

Política de Market Derived Income →

Apoio à concorrência leal

No mercado, concorreremos de forma justa e contamos com o valor de nossos serviços e soluções para sermos bem-sucedidos.

Porque isso importa

A concorrência é bem-vinda. Isso nos estimula a inovar continuamente e desenvolver as melhores soluções para atender às necessidades dos clientes. Também ajuda as economias dos países onde operamos a crescer. Preservamos a concorrência leal seguindo todas as leis de concorrência e antitruste.

Como fazer isso

Cumprimento das leis de concorrência. Essas leis geralmente proíbem a celebração de acordos formais ou informais com concorrentes que possam restringir as negociações. Ao falar com concorrentes, você deve evitar discutir:

- Fixação de preços, precificação ou qualquer outra informação concorrencial sensível pertinente
- Simulação de lances, lances ou qualquer outra informação concorrencial sensível relacionada
- Detalhes dos acordos da empresa ou do concorrente com qualquer cliente
- Dividir ou alocar mercados, territórios ou clientes
- Acordos de fixação de salários ou não roubo de talentos de concorrentes

Você também deve evitar:

- Concordar em boicotar um cliente ou fornecedor
- Ajudar um cliente a entrar em qualquer troca ou acordo anticoncorrencial

Tenha cuidado em grupos que incluam concorrentes. Ao participar de grupos setoriais ou associações comerciais, não discuta os tópicos proibidos listados acima.

Pergunte-se

Isso limita a concorrência leal?

P: Em uma reunião da associação comercial, meu colega e eu estávamos conversando com alguém que trabalha para um concorrente. Fiquei surpreso quando o meu colega combinou com o colaborador do concorrente que deveríamos procurar dividir os negócios em determinados setores. Eles apertaram as mãos e o colaborador do concorrente foi embora. Perguntei ao meu colega se isso era permitido e ele disse: “Tudo bem, nada com que se preocupar”. Isso é verdade?

R: Não. Acordos como esse para segregar mercado são ilegais e as consequências são graves. Mesmo acordos informais (como um aperto de mão) podem ser considerados impróprios. Reporte qualquer conduta como essa ao Jurídico e/ou Compliance.

Saiba
mais

Política Global Antitruste e Concorrencial →

Inteligência concorrencial responsável

Respeitamos as informações confidenciais de nossos concorrentes e coletamos informações com responsabilidade.

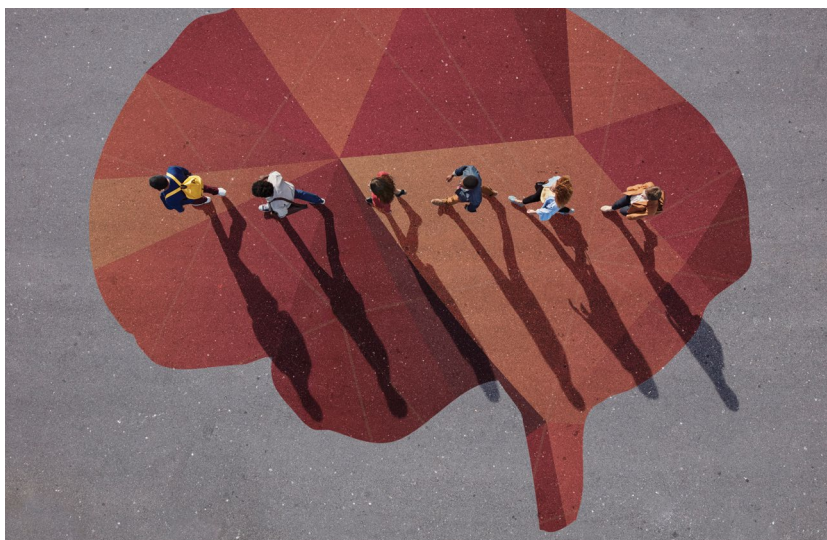
Porque isso importa

Coletamos informações sobre o mercado, nossos concorrentes e seus serviços de forma transparente, ética e sem fazer uso indevido de qualquer informação confidencial.

Como fazer isso

Respeite sempre. Respeite as informações confidenciais de outras empresas. Nunca as use sem a permissão delas.

Consulte o setor Jurídico. Você não pode obter informações concorrenciais sensíveis de um concorrente, direta ou indiretamente, sem revisão e aprovação jurídica.



Pergunte-se

Conseguimos isso da maneira certa?

- P:** Um dos meus colegas trabalhava para um concorrente. Quando estávamos pensando em uma nova estratégia de marketing, eles ofereceram alguns detalhes sobre a estratégia do concorrente. Eu perguntei como eles sabiam disso, e disseram que aprenderam enquanto trabalharam lá. Isso é um problema?
- R:** Pode ser. Se essa informação for confidencial, seu colega de trabalho pode não ter permissão para compartilhá-la, mesmo que tenha aprendido legalmente quando trabalhava para o concorrente. Reporte isso ao Departamento Jurídico ou ao Compliance.

Saiba
mais

Política Global Antitruste e Concorrencial →

Compreensão da conformidade legal e regulatória

Operamos com integridade em tudo o que fazemos e seguimos as leis e regulamentações aplicáveis.

Porque isso importa

Como empresa, estamos comprometidos em operar legalmente e com integridade em todos os lugares onde trabalhamos. Fazemos nossa parte como cidadãos globais conduzindo negócios de acordo com a legislação e regulamentações aplicáveis.

Como fazer isso

Siga a lei. Você é responsável por conhecer e cumprir a legislação aplicável e as normas regulatórias dos países onde conduz negócios.

Peça ajuda. Quando você não tiver certeza sobre a legalidade de um assunto ou a aplicação de uma norma regulatória, consulte o Código ou outras políticas ou entre em contato com o Departamento Jurídico ou Compliance.

Reporte todas as informações que possui. Se sua função exigir, você deve fornecer informações completas, precisas, oportunas e compreensíveis dos negócios e transações da WTW em relatórios e documentos.

Mantenha as credenciais e licenças profissionais. Você é responsável por desenvolver seus conhecimentos, competências e postura profissional. Isso inclui manter suas credenciais e licenças pertinentes. Não se envolva em atividades para as quais não tenha licença.

Denuncie violações. Manifeste-se quando suspeitar de violações de quaisquer leis ou regulamentações aplicáveis.

Saiba
mais

Políticas e Procedimentos do Office of the General Counsel →

Política referente à licença profissional pessoal e corporativa →



Conduzindo vendas e marketing justos

Nosso marketing é fundamentado na estratégia de nossa empresa. Não precisamos usar meios antiéticos para vender nossas soluções. Protegemos nossa reputação quando comercializamos honestamente.

Porque isso importa

Não devemos fazer declarações que possam prejudicar nossa reputação de integridade e negociação justa. Atuamos de acordo com os interesses de nossos clientes — e os nossos — comercializando nossos serviços de maneira justa e profissional.

Como fazer isso

Seja honesto sobre os serviços da WTW. As informações que você compartilha com clientes e clientes potenciais sobre as soluções e serviços da WTW devem ser claras, precisas e não enganosas. Não faça declarações enganosas para ganhar ou manter negócios.

Seja honesto sobre os serviços dos concorrentes. Não faça declarações falsas sobre os serviços de um concorrente.

Compartilhe informações com responsabilidade. Não compartilhe ou anuncie informações desatualizadas ou incorretas ou que você não possa validar totalmente de uma fonte confiável.

Seja confiável. Forneça informações claras que os clientes possam entender.

Saiba
mais

Política Global Antitruste e Concorrencial →

Promoções e Marketing Financeiro →



Assegurando a proteção de dados pessoais e confidenciais e a privacidade

Protegemos nossos clientes e colegas protegendo dados pessoais, seguindo nossos princípios de privacidade e cumprindo as obrigações de confidencialidade.

Porque isso importa

Estamos sujeitos a leis de proteção de dados e privacidade de dados em todo o mundo. Essas leis geralmente regem a coleta, uso, processamento, divulgação e transferência de dados pessoais. Também estamos sujeitos a outras leis relativas a informações confidenciais. Conquistamos e mantemos a confiança de nossos clientes e colegas seguindo a lei e salvaguardando dados pessoais e confidenciais protegidas.

Dados pessoais

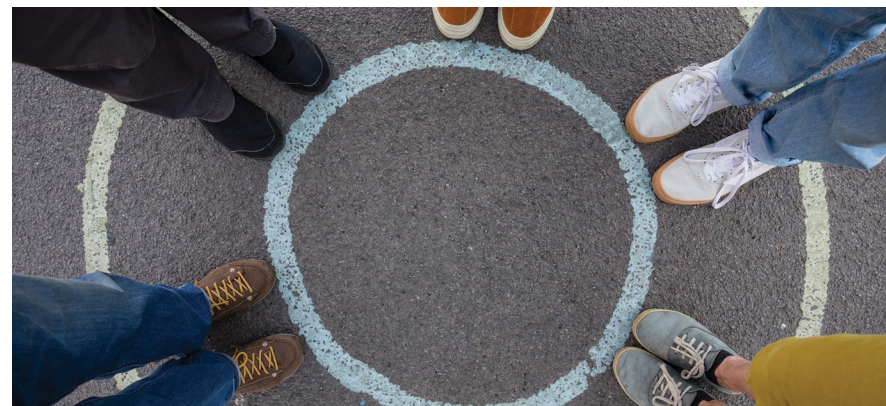
Os dados pessoais podem incluir o nome de uma pessoa, número de telefone, endereço, número do registro geral, número do cadastro de pessoa física e informações de conta bancária.

Como fazer isso

Colete e use dados pessoais com responsabilidade. Colete e use dados pessoais apenas para atender a requisitos legais ou facilitar operações comerciais e use-as apenas da maneira autorizada. Esteja atento às considerações de privacidade ao usar ou projetar novos produtos e serviços.

Proteja os dados pessoais. Proteja qualquer dado pessoal que você acessar durante o seu trabalho. Não o compartilhe com ninguém sem a permissão da pessoa relevante, exceto para apoiar as operações comerciais, e use apenas canais de comunicação seguros e apropriados, mesmo quando estiver trabalhando remotamente.

Usamos recursos de Inteligência Artificial ('IA') com responsabilidade. Acreditamos que equilibrar inovação com risco e governança é essencial para garantir a confiabilidade, confiabilidade e sustentabilidade de nossas soluções. Sempre siga as Diretrizes de IA e outros recursos ao usar a IA.



Saiba
mais

AI diretrizes



Política Global de Proteção de Dados e Política de Privacidade de Informações Pessoais



Notificação sobre proteção global das informações pessoais do funcionário



Nosso compromisso com as nossas comunidades



Evitando o suborno e a corrupção

Conduzimos nossos negócios com integridade, honestidade, justiça e transparência. Nunca nos envolvemos em práticas de suborno ou corrupção ou trabalhamos com um terceiro que se envolva em suborno.

Porque isso importa

Estamos sujeitos a leis antissuborno e anticorrupção em todo o mundo, e as violações dessas leis podem resultar em multas significativas, danos à reputação, perda da confiança do cliente e até mesmo acusações criminais contra a empresa e as pessoas envolvidas.

O que é um terceiro?

Um terceiro é uma organização externa ou pessoa jurídica ou física que ajuda a WTW a fechar e manter negócios.

Como fazer isso

Faça negócios da maneira certa. Não:

- Ofereça subornos, gratificações, propinas, pagamentos de facilitação ou incentivos de qualquer forma (promessas, emprego, doações etc.) a qualquer pessoa para influenciar suas decisões ou comportamento (ou dar a impressão de influenciar)
- Aceite subornos, gratificações, propinas, pagamentos ou presentes inadequados de qualquer forma
- Aceite ou faça pagamentos em dinheiro para facilitar os negócios
- Trabalhe com um terceiro que você suspeita que possa se envolver nesse tipo de atividade de forma independente ou em seu nome

Verifique se os pagamentos não serão usados posteriormente como suborno. Verifique se terceiros, fornecedores e parceiros que você utiliza mantêm nossos altos padrões. Não pague a ninguém se acreditar que uma parte do pagamento será usada para práticas corruptas.

Monitorar clientes e terceiros. Siga todos os procedimentos de due diligence, integração e aprovação e fique atento aos sinais de alerta, como:

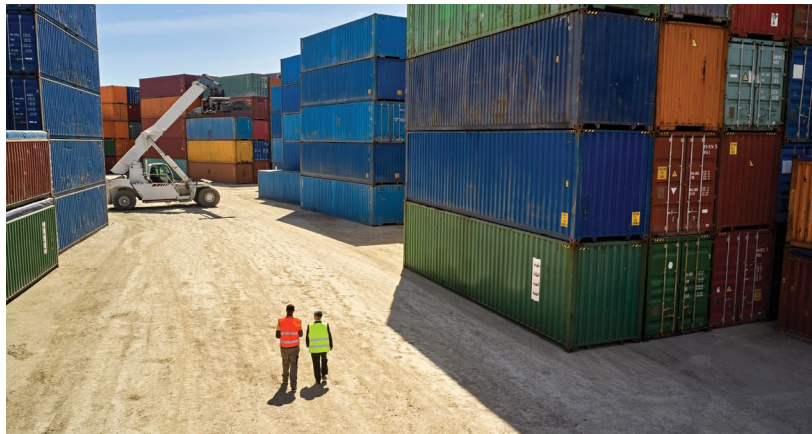
- Um pedido de pagamento em dinheiro, em outro nome ou para um endereço em outro país
- Um terceiro exigindo uma comissão extraordinariamente alta para uma transação
- Um terceiro que diz estar trabalhando diretamente com um funcionário público para dar à nossa empresa o contrato ou uma vantagem (consulte “**Trabalhando com funcionários públicos**”)

Mantenha registros precisos. Faça registros precisos das transações comerciais. Não fazer isso pode ser considerado um crime nos termos da lei, mesmo que não ocorra suborno ou corrupção.

Denuncie! Se você suspeitar de práticas corruptas ou se alguém oferecer suborno a você, entre em contato com seu gestor de pessoas e Compliance. Você também pode reportá-las à **Linha Direta da WTW**.

Evitando o suborno e a corrupção (continuação)

Conduzimos nossos negócios com integridade, honestidade, justiça e transparência. Nunca nos envolvemos em práticas de suborno ou corrupção ou trabalhamos com um terceiro que se envolva em suborno.



Trabalhando com funcionários públicos

Devemos ter cuidado especial ao interagir com funcionários públicos ou de entidades estatais e agentes públicos. Muitos países têm leis que proíbem especificamente o suborno dessas pessoas. Algumas dessas leis são abrangentes e podem se aplicar a ações realizadas em outros países. Como empresa global, devemos ser diligentes em todos os países em que operamos.

Funcionários públicos incluem qualquer funcionário ou colaborador de um órgão governamental ou instituição ou empresa controlada pelo governo, ou qualquer candidato a cargo político. Essa categoria também inclui membros da família imediata da pessoa.

Pergunte-se

Você ficaria confortável se isso aparecesse na primeira página de um jornal mencionando seu nome ou a WTW?

- P:** O gestor de risco de um cliente diz que o cliente renovará seu contrato com a WTW se trabalharmos com um novo terceiro e pagarmos a ele metade de nossos ganhos. A WTW não precisa do terceiro para fornecer seus serviços. Além disso, o terceiro não possui experiência relevante e é primo do gestor de riscos. O que eu devo fazer?
- R:** Entre em contato com seu gestor de pessoas e Compliance imediatamente. Parece que o gestor de risco está solicitando um suborno, ocultando-o na forma de pagamento a um terceiro.

Saiba
mais

Política Antissuborno e Anticorrupção →

Antissuborno e Anticorrupção –
Procedimentos de Aprovação de Terceiros →

Oferta de presentes e entretenimento

Procuramos formas de fortalecer as relações de negócios legalmente. Nunca trocamos presentes ou entretenimento que possam influenciar ou parecer influenciar decisões de negócios.

Porque isso importa

Um presente ocasional e modesto ou uma oferta razoável de entretenimento é uma parte normal dos negócios e pode ser importante para construir bons relacionamentos. Devemos usar de bom senso, no entanto, ao oferecer ou aceitar presentes, eventos, refeições e entretenimento para garantir que não ultrapassemos os limites.

Como fazer isso

Verifique o que é permitido. Os presentes não podem ser excessivos, extravagantes ou vistos como um meio de influenciar nossas próprias opiniões ou ações ou as de outras pessoas. Consulte os Procedimentos de Presentes, Eventos/Entretenimento e Hospitalidade da WTW para ter certeza que um determinado presente, evento, refeição ou evento de entretenimento é aceitável. Você também deve cumprir todas as políticas, regras ou procedimentos aplicáveis à sua linha de negócios ou região. E lembre-se de que há considerações adicionais que se aplicam a funcionários públicos e que qualquer presente, entretenimento ou hospitalidade oferecido a um funcionário público exige a aprovação prévia de Compliance.

Busque aprovação para qualquer coisa acima dos limites. Peça a aprovação de Compliance antes de aceitar qualquer presente, evento, entretenimento ou hospitalidade acima dos limites aceitáveis que se aplicam ao seu negócio, seja um presente pago pela WTW, um colega da WTW ou outra parte.

Não ofereça ou aceite algo que possa envergonhar você. Reflita sobre o presente, refeição, evento ou entretenimento que você vai oferecer ao seu cliente ou aceitar. Agora imagine se fosse divulgado publicamente. Pergunte-se — isso envergonharia você, o destinatário ou a WTW? Se a resposta for sim, não ofereça ou aceite.

Não dê ou receba presentes ou entretenimento que influenciem a objetividade. Você não deve dar ou receber presentes, entretenimento ou hospitalidade se isso influenciar — ou parecer influenciar — seu discernimento ou o do destinatário. E lembre-se de que todos os presentes devem ter uma finalidade comercial legítima. Como, por exemplo, se a WTW ou um colega pagar pessoalmente pelo presente, entretenimento ou hospitalidade.

Pergunte-se

É “quid pro quo” (oferecido em troca de algo)?
O que a outra pessoa pensaria?

- P:** A WTW está negociando a renovação de nosso contrato com um cliente. O cliente pediu à WTW para levá-los a um evento esportivo popular cujo ingresso custa 200 dólares. Devo levar o cliente a esse evento?
- R:** Verifique os Procedimentos de Presentes, Eventos/Entretenimento e Hospitalidade, incluindo quaisquer procedimentos que se apliquem à linha de negócios ou região para ver o limite aplicável e se você precisa obter a aprovação de Compliance. Neste exemplo, o valor do ingresso está abaixo do limite do evento, mas o momento das negociações de renovação significa que há um risco de que isso possa ser percebido como um “quid pro quo” ou um suborno real. Mesmo que esteja abaixo do limite, você deve consultar Compliance.

Saiba
mais

Antissuborno e Anticorrupção –
Procedimentos para Presentes, Eventos/
Entretenimento e Hospitalidade →

Cumprindo sanções e controles de exportação

Como uma empresa global, devemos cumprir sanções econômicas, controles de exportação e regulamentações e restrições de comércio internacional em todos os lugares em que operamos.

Porque isso importa

Ajudamos clientes em 140 países e mercados, mas sanções, restrições comerciais e controles de exportação nos proíbem de fazer negócios com determinados países, setores ou pessoas. As consequências de não seguir essas leis são graves e devemos ter certeza de que todas as nossas transações são permitidas pela legislação aplicável.

Como fazer isso

Conheça a legislação. Verifique quais são os países sujeitos a sanções e controles de exportação antes de realizar uma transação comercial. A violação de uma dessas regulamentações pode ser uma ofensa criminal em alguns países e pode expor você e a WTW a sérias consequências, incluindo processos judiciais, extradição, prisão e multas.

Peça ajuda. Se você está pensando em conduzir negócios onde há um controle de exportação ou ponto de contato de sanções, encaminhe a transação para a **Equipe de Sanções**. A equipe ajudará você a identificar e seguir as sanções e os controles de exportação aplicáveis.

Saiba
mais

Política de Sanções e Controle de Exportação →

Pontos de contato para um país sancionado

As leis de sanções são complexas. Consulte a **Equipe de Sanções** em Compliance sempre que houver um ponto de contato para um país sancionado.

Exemplos incluem:

- Um cidadão de um país sancionado ou uma pessoa localizado ou residente em um país sancionado
- O governo de um país sancionado
- Uma pessoa jurídica criada em um país sancionado
- Entidades jurídicas pertencentes ou controladas por qualquer um dos acima
- Fornecer tecnologia ou serviços de consultoria em relação a um país sancionado
- Viajar, voar, exportar ou enviar uma remessa relacionada um país sancionado

Qualquer ponto de contato do país sancionado deve ser encaminhado à **Equipe de Sanções**, mesmo que seu país de residência permita atividades com esse país sancionado. As sanções podem ser aplicadas no estrangeiro. Por exemplo, as sanções dos EUA podem ser aplicadas fora dos EUA em várias situações, incluindo:

- Colegas que são cidadãos dos EUA onde quer que estejam localizados
- Transações que envolvam dólares americanos ou o sistema bancário dos EUA
- Transações em que uma das partes é nacional dos EUA, pessoa jurídica dos EUA ou subsidiária não americana de uma entidade dos EUA

Antilavagem de dinheiro e prevenção ao financiamento do terrorismo

Tomamos medidas para prevenir a lavagem de dinheiro e o financiamento do terrorismo.

Porque isso importa

Cumprimos as leis Antilavagem de dinheiro e de Prevenção ao Financiamento do Terrorismo aplicáveis para evitar penalidades legais rigorosas e riscos à reputação. Nossos clientes confiam em nós porque seguimos essas leis, conduzimos os negócios com integridade e tomamos medidas para impedir que a WTW e nossas partes interessadas se envolvam ou facilitem a lavagem de dinheiro, financiamento do terrorismo ou qualquer outro crime financeiro.

O que é lavagem de dinheiro?

A lavagem de dinheiro é o processo de converter os rendimentos “sujos” da atividade criminosa em dinheiro “limpo”, ocultando assim de onde vieram. O financiamento do terrorismo envolve o uso de fundos, que podem vir de fontes legítimas e ilegítimas, com a finalidade de financiar organizações, grupos ou atos terroristas.

Como fazer isso

Conduzir due diligence. Conduzir due diligence e seguir o processo de “Conheça seu cliente” (em inglês Know your Client – KYC) para clientes existentes e futuros, e terceiros. Isso ajudará a garantir que você conheça e entenda seus clientes e seus negócios, ao mesmo tempo em que reduz o risco de a WTW se envolver em crimes financeiros.

Informe atividades suspeitas. Veja alguns exemplos de sinais de alerta nos [Procedimentos Antilavagem de Dinheiro e Prevenção ao Financiamento do Terrorismo \(CTF\)](#). Se você tiver qualquer conhecimento ou suspeita de um crime financeiro, denuncie ao Departamento Jurídico, Compliance, ao seu Diretor Responsável pelo Programa de Prevenção à Lavagem de Dinheiro ou à [Linha Direta da WTW](#).

Alguns sinais de alerta Anilavagem de dinheiro e de prevenção ao financiamento do terrorismo:

- Mudanças repentinas ou significativas nas transações sem uma explicação razoável
- Agregação de partes que são desnecessárias para o relacionamento comercial ou para as transações
- Uma estrutura corporativa não transparente, recusa ou falta de vontade de fornecer detalhes para o processo de Conheça seu Cliente ou informações falsas ou desatualizadas
- Rotas de pagamento incomuns, pagamentos em dinheiro, pagamentos indevidos ou disposição para pagar multas ou taxas de rescisão

Saiba
mais

Política Antilavagem de Dinheiro e
Prevenção ao Financiamento do Terrorismo



Participação responsável na política

Transformamos o amanhã das pessoas ao nosso redor nos engajando ativamente em nossas comunidades locais.

Porque isso importa

Embora a WTW apoie a participação de colegas em atividades políticas, a WTW não pode tomar partido de candidatos políticos ou assumir posições em questões não relacionadas aos nossos negócios.

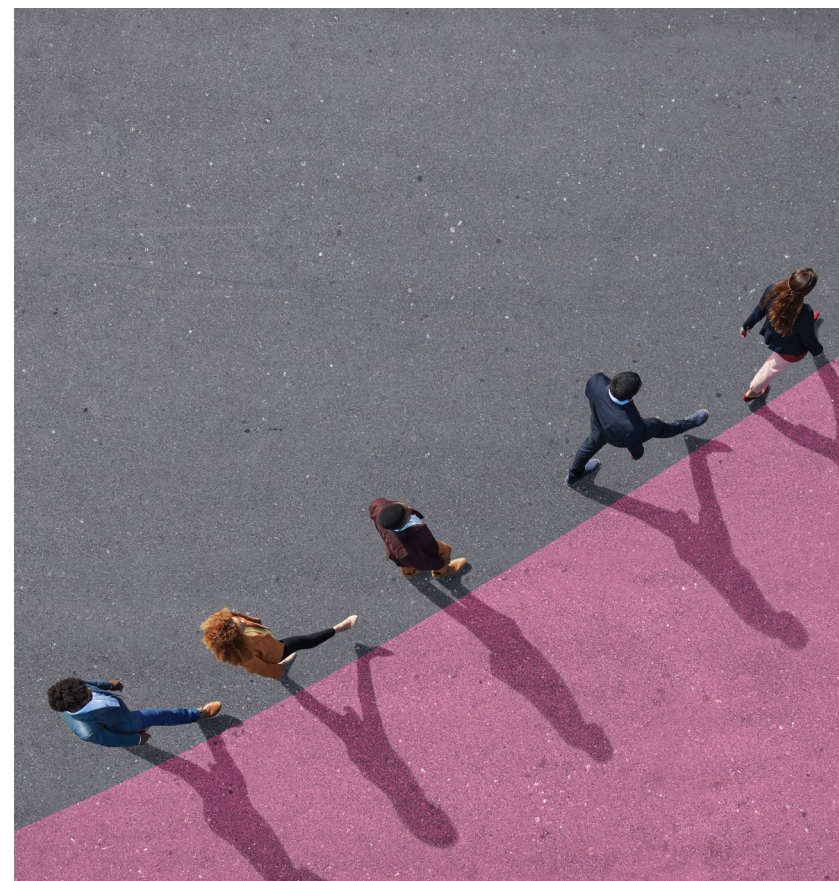
Como fazer isso

Use o seu tempo pessoal, não o da empresa. Seja voluntário e participe da política em seu próprio tempo e não trabalhe em atividades políticas externas enquanto estiver no trabalho.

Nunca fale em nome da WTW. Nunca apresente suas opiniões políticas pessoais como as da WTW.

Não use fundos ou recursos da WTW. Não contribua com recursos da empresa, como fundos, espaço físico do escritório, equipamentos ou suprimentos, para qualquer organização política ou partido político, candidato ou colaborador público fora do escopo de quaisquer acordos comerciais regulares que tenhamos com eles.

Obedeça às regras de lobby. As regras que regem o lobby podem ser complexas e difíceis de interpretar. Não faça lobby sem a permissão expressa do Departamento Jurídico.



Apoio aos direitos humanos

Acreditamos no tratamento justo das pessoas e apoiamos os direitos humanos em todos os aspectos do nosso negócio.

Porque isso importa

Oferecemos condições de trabalho seguras e equitativas aos colegas da WTW e apoiamos os direitos humanos no local de trabalho em todos os nossos negócios.

Como fazer isso

Não tolere o abuso. Nunca tolere trabalho forçado ou involuntário, escravidão, tráfico humano ou trabalho infantil.

Apoie condições de trabalho seguras e respeitosas. Apoie um ambiente de trabalho colaborativo, seguro e respeitoso para todos os colegas, clientes e fornecedores da WTW.

Denuncie! Se você vir algo, fale. Entre em contato com Compras, Jurídico, Compliance ou a **Linha Direta da WTW** com qualquer dúvida ou para reportar qualquer preocupação.

Saiba
mais

Declarações de Transparência da Lei de Escravidão Moderna →



Combate à fraude e evasão fiscal

Estamos comprometidos em conduzir os negócios com honestidade e justiça. Fraude e evasão fiscal, incluindo quaisquer esforços para facilitar ou ocultar tais atividades, são contrárias aos nossos valores.

Por que é importante

Fraude e evasão fiscal são crimes graves. Eles minam a confiança do público, prejudicam a reputação e expõem indivíduos e empresas a consequências legais e financeiras. Cada um de nós é responsável por ajudar a detectar e prevenir fraudes e evasão fiscal.

Como você faz isso

Não se envolva em fraude ou evasão fiscal. Nenhum colega da WTW ou qualquer pessoa agindo em nosso nome pode participar de qualquer ato destinado a enganar ou obter uma vantagem injusta, incluindo falsificação de registros, deturpação de informações ou evasão de obrigações fiscais.

Não facilite fraudes ou evasão fiscal. Não ajude ninguém a cometer fraudes ou evadir impostos (incluindo clientes, fornecedores e terceiros). Isso se aplica a todos os colegas da WTW, onde quer que você esteja.

Trabalhe com outras pessoas que compartilham nossos compromissos. Não trabalhe com indivíduos ou organizações que não compartilham o compromisso da WTW de prevenir fraudes e evasão fiscal.

Leia nossas diretrizes. Leia o Guia Anti-Facilitação de Evasão Fiscal para se familiarizar com comportamentos inaceitáveis e possível evasão fiscal.

Esteja alerta para sinais que podem indicar fraude e relate suas suspeitas.

Fale! Relate quaisquer preocupações aos líderes de negócios, Jurídico ou Compliance.

Pergunte-se

Esse comportamento poderia permitir que um cliente sonegasse impostos?

- P:** Um de nossos clientes de longa data solicitou que eu enviasse sua fatura para outra empresa aparentemente sem qualquer vínculo, dizendo que a outra empresa pagaria por nossos serviços. Parece um pedido estranho, mas confio neste cliente porque trabalhamos com ele há muito tempo. O que eu devo fazer?
- R:** Denuncie isso imediatamente. Uma solicitação de faturamento para outra empresa pode ser um sinal de que esse cliente está tentando sonegar impostos. É bom que você tenha construído um relacionamento duradouro com esse cliente, mas se ele estiver começando a se envolver em comportamento ilegal, precisaremos abordar a situação e denunciá-la imediatamente ao Departamento Jurídico ou de Compliance.

Saiba
mais

Orientações sobre Antifacilitação de Evasão Fiscal →

Nosso compromisso com a WTW



Gestão de conflito de interesses pessoais

Informamos e gerenciamos situações em que os nossos interesses privados interferem, ou parecem interferir, no nosso dever para com a WTW.

Porque isso importa

Conflitos de interesses podem dificultar a tomada de decisões comerciais no melhor interesse da WTW ou de nossos clientes e podem prejudicar nossa reputação.

O que é um conflito de interesses?

Um conflito de interesses é qualquer situação em que partes diferentes têm interesses diferentes e possivelmente conflitantes.

Como fazer isso

Preste atenção e aprenda a detectar possíveis conflitos. Evite ou informe situações em que:

- Você ou seus familiares têm um interesse financeiro em um negócio, propriedade ou outro ativo, como uma participação acionária em um concorrente, que pode afetar ou até mesmo parecer afetar suas obrigações para com a WTW e seus clientes
- Você aceita outro cargo ou oportunidade conflitante ou aparentemente conflitante com suas responsabilidades na WTW, como um segundo emprego ou participação em um conselho
- Você tem um envolvimento em uma decisão de contratação ou emprego de uma pessoa da família ou alguém com quem você mantém um relacionamento íntimo

Não concorra com WTW ou aproveite para si ou para seus familiares as oportunidades de negócios a que você teve acesso por conta de sua posição na empresa.

Não aceite uma indicação para uma diretoria ou como membro de um conselho ou qualquer função semelhante com uma entidade externa sem buscar aprovação usando o **Formulário de Solicitação de Aprovação de Diretorias Externas**.

Faça perguntas e gerencie possíveis conflitos. Monitore situações em que possam surgir conflitos e pergunte ao Compliance quando não tiver certeza de como proceder. Divulgue qualquer potencial conflito de interesses ao seu gerente de pessoal e Compliance por meio do Service Central. Ter um conflito de interesses pessoal não é uma violação do nosso Código, mas deixar de divulgar um é.

Pergunte-se

Isso pode interferir no meu trabalho na WTW?

- P:** Meu tio é proprietário de uma empresa que está apresentando uma oferta concorrente para se tornar um fornecedor WTW. Como é uma oferta concorrencial, preciso informar meu relacionamento?
- R:** Sim. Você deve divulgar qualquer relacionamento familiar que possa entrar em conflito com os interesses comerciais da WTW. A informação não significa necessariamente que uma relação comercial será considerada um conflito. Mesmo que a WTW considere um conflito, ainda podemos administrá-lo.

Saiba
mais

Política de Conflitos de Interesse →

Orientação Geral sobre Conflitos →

Formulário de Solicitação de Aprovação de Emprego Externo →

Formulário de Solicitação de Aprovação de Diretorias Externas →

Mantendo os registros precisos e preparando demonstrativos completos

Mantemos registros precisos para que possamos tomar decisões comerciais responsáveis e fornecer informações verdadeiras sobre nossa empresa.

Porque isso importa

Para fins éticos, comerciais e legais, devemos preparar e gerenciar adequadamente nossos livros, registros e contas e refletir oportunamente todas as transações. Os registros financeiros devem ser precisos, completos e de acordo com os princípios contábeis geralmente aceitos e as políticas financeiras e contábeis estabelecidas, e as divulgações devem ser completas e precisas.

Como fazer isso

Seja honesto. Nunca faça lançamentos falsos ou enganosos em quaisquer livros ou registros ou para contadores, auditores, funcionários públicos ou partes externas (por exemplo, clientes, fornecedores, credores ou reguladores).

Seja detalhista. Documente as transações de forma cuidadosa e completa nos livros e registros oficiais da empresa. Você não pode usar contas “fora dos livros” para registrar transações da empresa.

Seja razoável. Cada transação (por exemplo, despesas comerciais, encargos de tempo) deve ter uma finalidade comercial válida e ser comprovada pela documentação apropriada. Você deve preparar e enviar todas as contas de clientes de acordo com os contratos de clientes aplicáveis.

Seja honesto com os auditores. Você não deve fazer nada que possa coagir, manipular, enganar ou influenciar de forma fraudulenta os auditores internos e externos.

Reporte todas as informações que possui. Se sua função exigir, você deve fornecer informações completas, precisas, oportunas e compreensíveis dos negócios e transações da WTW em relatórios, documentos e registros públicos.

Use métodos de comunicação aprovados pela WTW. Evite usar mensagens de texto, WhatsApp, WeChat ou plataformas similares não aprovadas pela WTW para se comunicar sobre os negócios. Se um cliente, fornecedor ou outra parte comercial insistir em usar tais plataformas, tome medidas para redirecionar ou preservar a comunicação e os respectivos registros. Consulte a Política de Uso de Plataformas de Mensagens Instantâneas/Efêmeras para Negócios WTW.

Gestão de registros

Para garantir que a WTW retenha os registros exigidos por lei e necessários para seus negócios, você deve seguir nossas políticas de gestão de registros aplicáveis ao seu trabalho. Dependendo das circunstâncias, o Departamento Jurídico emitirá um aviso de retenção de registros e você deverá cumprir os requisitos estabelecidos nele. Qualquer dúvida sobre a política de gestão de registros aplicável ou sobre um aviso de retenção de registros deve ser direcionada ao Jurídico.

Saiba
mais

Política de Uso de Plataformas de Mensagens
Instantâneas/Efêmeras para Negócios WTW



Política de Gerenciamento de Arquivos



Protegendo informações confidenciais e proprietárias

Ajudamos a WTW a ter sucesso protegendo as informações confidenciais que permitem que nossa empresa funcione e prospere.

Porque isso importa

Nosso sucesso depende de nossa capacidade de desenvolver serviços, atrair e reter clientes e manter nossa vantagem competitiva. Para atingir esses objetivos, contamos com informações confidenciais, propriedade intelectual (incluindo segredos comerciais, direitos autorais e processos) e conhecimento. Devemos proteger essas informações para que possamos continuar a resolver problemas com experiência e engenhosidade.

Propriedade intelectual e direitos autorais

Usamos uma ampla variedade de produtos pertencentes a terceiros que são protegidos por leis e licenças de propriedade intelectual. Assim como esperamos que os outros respeitem nossos direitos de propriedade intelectual, devemos respeitar os direitos de propriedade intelectual de terceiros.

Nós jamais:

- Copiamos, usamos ou exibimos trabalhos protegidos por direitos autorais sem permissão prévia
- Distribuímos material protegido por direitos autorais interna ou externamente sem permissão. Isso inclui publicar material na intranet ou em unidades de rede.

O material coberto por direitos autorais pode incluir páginas da web, software, ferramentas, bancos de dados, artigos, obras de arte e filmagens de vídeo.

Como fazer isso

Preste atenção ao que você divulga. Em geral, para proteger informações confidenciais e proprietárias, você deve:

- Evitar a divulgação de informações confidenciais, a menos que autorizado, mesmo após deixar a empresa
- Evitar discutir assuntos confidenciais com terceiros, incluindo detalhes do trabalho que você executa para clientes, e não compartilhar informações comerciais da WTW com a mídia
- Evitar discutir assuntos do cliente (mesmo o fato de estar atendendo a um determinado cliente pode ser confidencial) em locais públicos, incluindo trens, aviões e restaurantes, e manter sua mesa sempre limpa
- Ter cuidado ao levar ou enviar informações confidenciais para fora do escritório, seja eletronicamente ou em papel
- Seguir salvaguardas adicionais que podem ser aplicadas a certos projetos especialmente sensíveis, como fusões ou aquisições

Use acordos de confidencialidade quando a divulgação de informações confidenciais for necessária para conduzir os negócios. Em alguns casos, você pode precisar que um cliente ou parte externa assine um acordo de confidencialidade antes de divulgar quaisquer informações. Consulte o Departamento Jurídico ou Compliance antes de solicitar um acordo de confidencialidade ou compartilhar informações confidenciais fora de nossa empresa.

Negociando valores mobiliários com responsabilidade

Operamos com honestidade e integridade, dentro e fora da empresa. Quando negociamos nos mercados financeiros (em nome de nossos clientes, WTW ou por conta própria), o fazemos de forma responsável e nunca nos envolvemos em abuso de mercado ou informações privilegiadas.

Porque isso importa

Negociar com informações privilegiadas significa negociar valores mobiliários com base em informações materiais não públicas. É ilegal em muitos países onde operamos. Essas leis se aplicam independentemente do valor da transação comercial.

Exemplos de informações privilegiadas

Informações relacionadas a:

- Fusões e aquisições
- Resultados financeiros ou orientação
- Novos clientes ou produtos significativos
- Mudanças na alta administração
- Planos de expansão
- Violações cibernéticas significativas

Como fazer isso

Não compre ou venda valores mobiliários com base em informações privilegiadas. Isso se aplica à negociação de valores mobiliários da WTW e de outras empresas, incluindo clientes, fornecedores, parceiros e concorrentes.

Conheça as regras você deve seguir. Certas linhas de negócios têm regras adicionais sobre a negociação de valores mobiliários de clientes. Consulte Compliance para obter informações adicionais.

Evite dar gorjetas, direta ou indiretamente. As leis de informações privilegiadas também se aplicam ao compartilhamento de informações não públicas com amigos, familiares ou qualquer outra pessoa. Isso é chamado de “vazamento de informações” e é considerado outra forma de negociação ilegal com informações privilegiadas.

Pergunte-se

É informação não pública? Posso compartilhar?

- P:** Um cliente me contou sobre uma grande fusão que está planejando e que ainda não foi tornada pública. Eu mencionei isso em uma festa para meus amigos. Na semana seguinte, um deles me disse que havia comprado as ações do cliente antes da fusão. Isso conta como informações privilegiadas?
- R:** Sim. Mesmo que não tenha sido intencional, você “vazou” a informação para o seu amigo e ele comprou títulos em resposta. Você precisa reportar isso ao Departamento Jurídico ou de Compliance imediatamente.

Saiba
mais

Política de Trading Insider →

Usando os ativos da empresa

Proteger nossos ativos — tangíveis e intangíveis — é crucial para o nosso sucesso.

Porque isso importa

Temos o dever de usar os ativos da WTW de forma responsável e apenas para fins legítimos. Protegemos nossos ativos contra perda ou uso não autorizado. Os ativos tangíveis e intangíveis incluem instalações, equipamentos, software, suprimentos, informações e propriedade intelectual.

Como fazer isso

Use sistemas e equipamentos WTW com responsabilidade. Use ativos WTW para fins comerciais. Você pode usar sistemas e equipamentos para uso pessoal limitado se não entrar em conflito com os interesses ou operações comerciais da WTW e não violar nenhuma política da empresa.

Use os ativos financeiros da WTW com responsabilidade. Assegure que os custos sejam razoáveis quando for necessário gastar o dinheiro da empresa, siga todas as diretrizes de viagens, despesas e compras e mantenha registros de todas as transações financeiras.

Não remova propriedades da empresa sem permissão. Isso inclui a devolução de todas as propriedades e materiais da WTW em sua posse ou sob seu controle para a empresa caso seu vínculo de trabalho com a empresa termine. Se você remover ou mantiver qualquer propriedade da empresa em violação à política da WTW ou à legislação, você sofrerá medidas disciplinares e estará sujeito a processos judiciais.

Saiba
mais

Política de Segurança Cibernética e da Informação →



Comunicando de maneira responsável

Falamos com uma só voz, refletindo nossos valores de foco no cliente, trabalho em equipe, integridade, respeito e excelência na comunicação com nossos colegas, público, mídia e agências governamentais.

Porque isso importa

Para preservar nossa reputação de integridade, nossas comunicações devem proporcionar uma imagem precisa, honesta e consistente de nossas operações, transações e planos comerciais. Você não pode fazer declarações internas ou públicas em nome da WTW, exceto por indicação para ser o porta-voz da WTW.

Como fazer isso

Encaminhe as consultas de comunicação interna para Comunicação Interna e Gestão da Mudança (Internal Communication and Change Management – ICCM). Se um líder ou colega tiver uma solicitação ou necessidade de comunicação interna, encaminhe-o ao ICCM.

Encaminhe as consultas financeiras para Relações com Investidores. Se um investidor, analista de valores mobiliários ou outro contato financeiro importante solicitar a você informações, encaminhe-o para Relações com Investidores.

Encaminhe as perguntas da imprensa para Comunicações Externas. Se um membro da imprensa entrar em contato com você, encaminhe-o para Comunicações Externas.

Comunique-se com agências governamentais de forma responsável. Você só pode se comunicar com agências governamentais ou reguladoras em nome da WTW com autoridade específica do Departamento Jurídico ou de Compliance. Nunca se comunique com um órgão do governo em nome de um cliente sem a aprovação desse cliente e do Departamento Jurídico, a menos que isso seja normalmente autorizado como parte das responsabilidades de sua função. Respostas a “notificações judiciais” (intimações para entrega de documentos, notificações de depoimento ou intimações para interrogatórios) em nome da WTW só podem ser feitas após a devida consulta ao Departamento Jurídico. Além disso, avise imediatamente o Departamento Jurídico sobre qualquer investigação, consulta ou auditoria regulatória ou governamental em que solicitem que responda em nome da WTW.



Saiba
mais

Comunicação Interna e
Gestão da Mudança



Comunicações externas



Usando as redes sociais

Usamos as redes sociais com responsabilidade, gerenciando nosso uso pessoal e tomando cuidado para não falar em nome da WTW.

Porque isso importa

As redes sociais proporcionam uma vasta gama de oportunidades para nos comunicarmos com nossas partes interessadas e comunidades. Isso inclui postagens, comentários, blogs, sites de redes sociais, sites de compartilhamento de fotos/vídeos e salas de bate-papo. Nossa comunicação nas redes sociais pode ajudar ou prejudicar nossa reputação como empresa. Devemos ter o cuidado de usá-las com sabedoria e responsabilidade.

Como fazer isso

Ao usar as redes sociais, você nunca deve:

- Falar em nome da WTW. Não dê a impressão de falar ou agir em nome da WTW, a menos que tenha autorização para fazê-lo.
- Postar, em nome da WTW, um link em redes sociais para uma página que receba ou solicite doações, a menos que o programa filantrópico e a postagem na mídia social tenham sido oficialmente aprovados por Responsabilidade Corporativa.
- Revelar informações confidenciais. Tenha cuidado para não revelar informações confidenciais por meio de publicações, mensagens ou fóruns nas redes sociais.

Lembre-se de que o Código se aplica on-line. Você deve seguir on-line os princípios estabelecidos em nosso Código, assim como o faria pessoalmente.

Siga nossas Diretrizes para Redes Sociais. Revise e cumpra as Diretrizes para Redes Sociais e as práticas mais restritivas em sua área de negócios.

Denuncie! Reporte o uso inadequado de tecnologias da WTW ou comunicação eletrônica.



Saiba
mais

Diretrizes para Redes Sociais



Política de Segurança Cibernética e da Informação



Política de Uso de Plataformas de Mensagens
Instantâneas/Efêmeras para Negócios WTW



Exceções ou consultas sobre políticas

Renúncias ou exceções ao Código devem ser raras e serão concedidas apenas em circunstâncias excepcionais. Você deve enviar qualquer solicitação de renúncia ou exceção para colegas do General Counsel ou ao Diretor Global de Compliance. Solicitações de renúncia ou exceção para diretores executivos e diretores da Willis Towers Watson plc devem ser enviadas ao conselho de administração da Willis Towers Watson plc.

Se houver ambiguidade ou incerteza quanto ao significado de qualquer requisito neste Código ou nas políticas da WTW, consulte o Diretor Jurídico Global ou o Diretor de Compliance Global.



Declaração da política

Este Código é uma declaração dos princípios fundamentais e das principais políticas e procedimentos que regem a condução dos negócios da WTW. Ele não se destina e não cria nenhum direito para você, nossos clientes, fornecedores, concorrentes, acionistas ou qualquer outra parte externa. Nenhuma dessas partes deve interpretar a adoção deste Código nem qualquer descrição de suas disposições como uma representação ou garantia da WTW em relação a qualquer assunto aqui coberto.

Sobre a WTW

Na WTW (NASDAQ: WTW), fornecemos soluções baseadas em dados e insights nas áreas de pessoas, risco e capital. Aproveitando a visão global e a experiência local de nossos colegas que atendem a 140 países e mercados, ajudamos você a aprimorar sua estratégia, aprimorar a resiliência organizacional, motivar sua força de trabalho e maximizar o desempenho. Trabalhando lado a lado com você, descobrimos oportunidades para o sucesso sustentável — e fornecemos uma perspectiva que faz você avançar. Saiba mais em wtwco.com.



wtwco.com/social-media

Copyright © 2025 WTW. Todos os direitos reservados.
WTW-1675539822-07-2025

wtwco.com

