

WTW 행동 지침

WTW의 가치로 미래를 변화시킵니다

직원 여러분께 드리는 서신



WTW에서 WTW의 가치는 말 이상의 의미를 갖습니다. WTW의 가치는 우리가 일하고 서로를 대하는 방식을 구체화합니다. 우리가 내리는 결정은 고객에 대한 강력한 집중, 팀워크에 대한 강조, 흔들리지 않는 직무윤리, 상호 존중, 탁월함을 위한 지속적인 노력을 통해 이루어집니다. WTW의 가치는 풍부한 역사의 핵심이며 대담한 미래를 위한 필수 자산입니다.

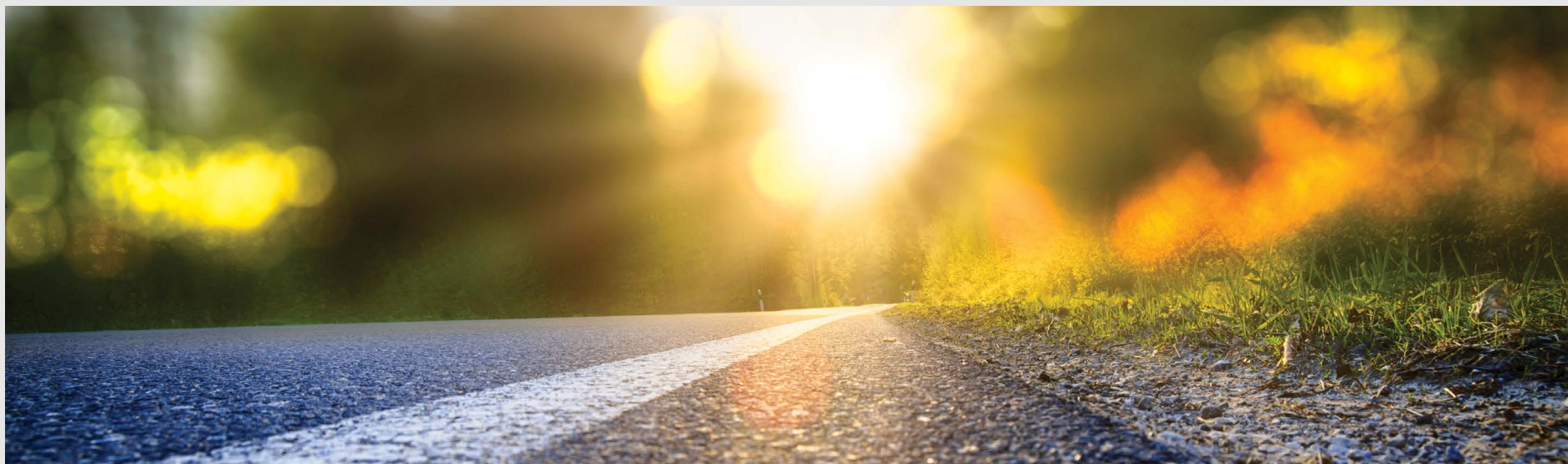
“Code”라고 부르는 우리의 행동 지침은 매우 중요합니다. WTW의 가치를 통합하고, 각 직원이 모범을 보일 윤리적 행동에 대하여 자세히 설명합니다. 이는 모든 이해관계자에게 유익할 수 있도록 WTW를 최고의 회사를 만들기 위해 우리가 할 수 있는 행동입니다.

본 지침서의 특정 부분이 본인의 업무 영역에 적용되지 않더라도 읽고 생각해 보시기 바랍니다. 문의사항이 있거나 지침 위반을 보고해야 할 일이 있으면 인사 담당 직원과 상의하거나, 본 문서에 기재된 연락처 중 한 곳을 이용해 도움을 받을 수 있습니다.

행동 지침 조항을 준수하는 것은 동료, 고객, 주주, 지역사회 및 공급업체에 우리가 WTW의 가치를 기반으로 업무를 수행함에 자부심을 가진다는 것을 입증하는 일입니다.

매일 WTW의 가치를 실천하고 행동 지침을 준수하여 당사의 비전을 실현시켜 주심에 감사드립니다.

Carl



WTW의 가치

WTW의 가치는 당사의 문화와 태도를 안내하는 핵심 신념입니다.

고객 중심

우리는 고객의 성공을 돕기 위해 노력합니다. 당사는 고객 중심 경영으로 고객의 요구사항을 이해하고 관점을 존중하며, 고객의 기대치를 넘어선 결과를 제공하기 위해 노력합니다.

팀워크

Willis Towers Watson의 직원 한 명을 만났다면, 직원 전체를 만난 것이나 다름없습니다. Willis Towers Watson은 비즈니스, 지역 및 부서 전반에 걸쳐 협업하며 고객에게 혁신적인 솔루션과 세계 최고의 컨설팅을 제공합니다. 또한 협업을 통해 비즈니스 성공을 이끌고, 더 큰 가치를 창출합니다.

정직성

Willis Towers Watson의 고객은 시간과 비용뿐만이 아닌, 신뢰에도 투자합니다. 당사는 옳은 것을 행하며 진실을 말함으로써 고객의 신뢰를 얻기 위해 매일 노력합니다. 그리고 고객, 주주, 규제 당국, 직원 등, 당사가 소통하는 기관과 사람들에게 당사의 행동과 결과에 대해 책임을 집니다.

존중

Willis Towers Watson은 서로의 의견에 귀 기울이고, 서로를 통해 배웁니다. 각 개인의 차이를 인지하여 지지하고 포용하는 문화를 조성합니다. 투명하고 정직하게 신의를 바탕으로 비즈니스를 운영합니다. 당사는 기업 내외의 다양한 관계를 공정성, 품위 및 우수한 시민의식을 바탕으로 관리합니다.

탁월함

Willis Towers Watson은 당사의 우수함을 선도하고 유지하기 위해 노력합니다. 이는 그 무엇보다 가장 중요한 것으로, WTW 임직원의 전문성 개발 및 개인의 성장에 대한 확고한 헌신을 의미합니다. WTW의 임직원은 전문지식, 역량 및 전문성 발전에 대한 책임을 지며, 동시에 회사는 지속적인 발전을 가능하게 하는 수단과 기회에 투자합니다. 또한 사업 운영에 있어 혁신, 품질 및 리스크 관리에 끊임없이 집중합니다.

목차

직원 여러분께 드리는 서신	i	공동체에 대한 책임	19
WTW의 가치	ii	뇌물 수수 및 부패 방지하기	20
<hr/>		선물 및 접대 관리하기	22
행동 지침에 대한 모두의 책임	1	무역 제재 및 수출 통제 준수	23
지침 활용	2	자금세탁 방지(AML) 및 테러리스트 자금조달 예방(CTF)	24
의사 표현	3	책임감 있는 정치 참여	25
지침 관리	4	인권 지지	26
윤리적 의사 결정	5	탈세 방지	27
<hr/>		<hr/>	
동료 직원에 대한 각자의 책임	6	WTW에 대한 모두의 책임	28
상호 존중하는 직장 환경 유지	7	개인 이해 상충 관리하기	29
차별 방지 및 평등한 채용 장려	8	정확한 기록 유지 및 전체공개 자료 준비	30
포용 및 다양성 지지	9	기밀 및 독점 정보 보호	31
건강, 안전 및 보안 제공	10	책임감 있는 증권 거래	32
<hr/>		회사 자산 사용	33
고객에 대한 책임	11	책임감 있는 의사 소통	34
조직적 이해 상충 관리	12	소셜 미디어 사용	35
보상 공개	13	<hr/>	
공정 경쟁 지지	14	면책 및 정책 문의	36
책임 있는 경쟁 정보 수집	15		
법률 및 규제 준수 이해	16		
공정한 영업 및 마케팅 수행	17		
개인 및 기밀 데이터와 개인정보 보안 유지	18		

행동 지침에 대한 모두의 책임



지침 활용

행동 지침은 윤리적 의사 결정에 대한 안내서입니다. 각 섹션마다 다양한 주제를 다루며 다음에 대해 논의합니다.

중요한 이유

해당 주제가 중요한 이유 및 당사의 목적과 어떻게 연관 되는지 설명

실천 방법

WTW가치에 따라 행동하는 방법에 대한 실질적인 지침서입니다. 이 섹션에는 직장에서 여러분이 마주할 수 있는 일반적 상황을 논의하는 “스스로에게 묻기” 시나리오가 포함될 수 있습니다.

본 지침은 기존의 규칙, 정책 및 지표를 보완하는 수단이지 대체하는 것이 아닙니다. 해당 법률 및 규정과 함께 지침을 적용하며, 지침 및 현지 법률 사이에 충돌이 있는 경우, 더 중요한 행동 규범을 따릅니다.

본 지침은 이사 및 임원을 포함하는 모든 WTW 임직원에게 적용됩니다. 또한 계약 업체, 임시 직원, 제3자, 공급업체 및 대리인도 본 지침의 기본 원칙을 준수할 것을 기대합니다.

제3자란 누구입니까?

제3자는 WTW가 사업을 수주하고 유지할 수 있도록 도움을 주는 외부 조직 또는 단체입니다.



의사 표현

당사의 지침, 정책, 또는 관련 법률의 위반을 목격한 경우, 알고있는 내용을 반드시 보고해야 합니다. 보고하는 경우, WTW는 합리적이고 실행 가능한 범위 내에서 이를 기밀로 취급한 것입니다.

질문이나 우려되는 사항, 또는 보고할 사항이 있는 경우, 다음 연락처로 연락하시기 바랍니다.

1. 소속 팀의 팀장
2. 인사부
3. 준법감시팀
4. 법무팀
5. WTW 핫라인

WTW 핫라인은 독립된 외부 업체로부터 제공됩니다. 연중무휴 24시간 무료로 이용 가능합니다. 익명 보고는 현지 법률이 허용하는 경우 가능합니다. **본 문서**에 나열된 번호나 **온라인** 또는 모바일 기기에서 QR코드를 통해 신고가 가능합니다.



자세히
알아보기

글로벌 내부고발 정책



지침 실행

WTW는 지침 위반 보고를 적절하게 검토하고 대응합니다. WTW의 정책 또는 지침의 위반이 입증된 경우, 최대 해고 또는 계약 종료를 포함한 적절한 징계 조치를 취합니다. 또한 WTW는 법적 조치 또는 정부 당국 및 규제기관에 통보하는 등, 기타 적절한 조치를 취할 수 있습니다. 내부 조사에 협조하고 WTW가 요청하는 모든 정보의 제공 및 요청된 인터뷰에 참여하는 것은 WTW임직원 모두의 의무입니다.

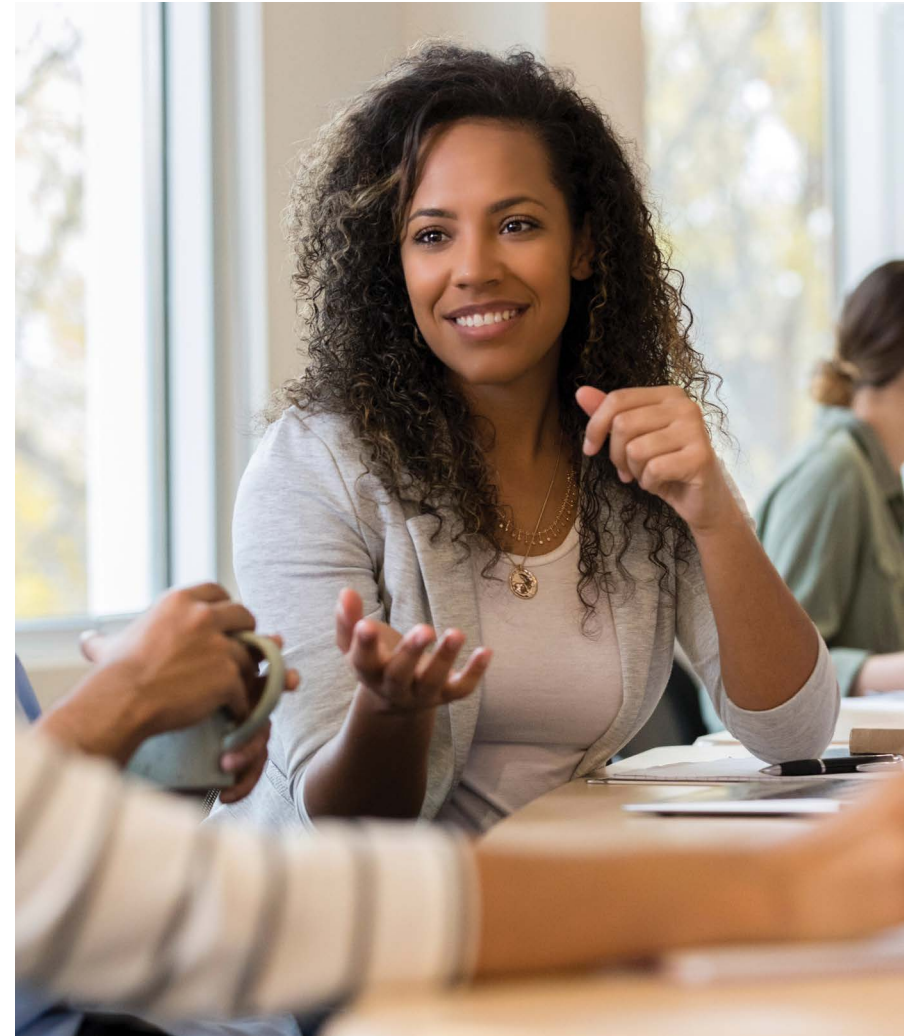
보복 금지

회사는 직원들이 솔직하게 염려사항을 제기해도 괜찮다고 느낄 수 있는 환경을 조성할 책임이 있습니다. WTW는 합리적인 믿음으로 지침, 정책, 관련 법률의 위반을 보고한 사람에 대한 보복을 용인하지 않습니다. 보고하거나 조사에 참여한 동료에게 보복을 한 모든 이에 대해서, 최대 해고 또는 계약 종료를 포함하는 징계 조치를 취할 것입니다.

솔선수범

팀장, 매니저 및 다른 비즈니스 리더에게는 준법 및 윤리 책임이 추가적으로 부여됩니다. 팀장 및 매니저는

1. 다른 직원을 위해 솔선수범 하고 윤리적 행동의 본보기가 됩니다
2. 회사 정책, 관행, 교육을 준수합니다
3. 개방적이고 정직한 소통을 장려합니다
4. 윤리적 문제를 알게 되면 보고하기 위해 즉각적인 조치를 취합니다
5. 우려 사항을 제기하는 직원을 지원합니다



윤리적 의사 결정

본 지침은 WTW에서 여러분이 직면하는 모든 상황을 예측하여 다룰 수 없습니다.
어려운 결정을 내려야 할 때, 다음과 같은 질문을 자문해보시기 바랍니다.

합법적입니까?

아니요

예

확실하지 않음

WTW 가치, 지침, 정책을 따릅니까?

아니요

예

확실하지 않음

신문이나 인터넷 뉴스에 언급된다면 본인이나
회사에게 부끄러운 일이 됩니까?

아니요

예

확실하지 않음



동료 직원에 대한 각자의 책임



상호 존중하는 직장 환경 유지

서로에 대한 존중을 토대로 괴롭힘 없는 업무 환경을 조성합니다.

중요한 이유

WTW에서는 직원들의 관계를 공정하고 합당하게 관리하기 때문에 훌륭한 팀을 유지하고 유지할 수 있습니다.

무엇을 괴롭힘으로 봅니까?

괴롭힘은 다른 사람을 폄하하거나 적대적인 태도 또는 혐오감을 보이는 행동입니다. 이는 위협적이고, 적대적이며, 모욕적인 업무 환경을 조성하고, 직원의 업무 성과를 손상하거나 그들의 고용에 불리한 영향을 줄 수 있습니다. 괴롭힘은 다음과 같은 형태일 수 있습니다.

- **언어적:** 모욕적인 별명 또는 비방, 모욕적인 농담 또는 발언
- **비언어적:** WTW 사내 또는 WTW 통신 시스템을 통해 다른 사람이나 그룹을 폄하하거나, 적대감 및 편견을 나타내는 문서 또는 그래픽 자료를 배치하거나 유포하는 행위
- **물리적:** 협박, 위협, 적대적 행동에 참여하는 것

성희롱에는 다음과 같은 상황에서 원치않은 성적 접근, 성적 호의 요청, 성적 함의가 담긴 언어적 또는 신체적 행동이 포함됩니다.

- 해당 행위에 대한 굴복이 고용 조건인 경우
- 해당 행위에 대한 굴복 또는 거부가 고용 결정의 근거로 사용되는 경우
- 개인의 업무 수행을 비합리적으로 방해하는 행위
- 위협적이거나 적대적, 모욕적인 업무 환경을 조성하는 행위

따돌림에는 다른 개인에게 굴욕감을 주거나 모욕하거나 위협 또는 고립시키는 것을 포함합니다.



실천 방법

존중하십시오. 서로에게 항상 예의를 갖추고 존중하십시오. 말하기 전에 말하고자 하는 내용을 생각하십시오. 전문가답게 행동하고 공감을 보이며 타인을 모욕하는 모든 행동을 피하십시오.

성별, 성 정체성 또는 표현, 인종, 민족, 장애, 종교, 성적 지향, 결혼 여부, 연령, 군복무 여부, 가계 혈통, 국적 등, 법에 의해 보호되는 다른 특성과 관련된 **괴롭힘에 절대적으로 참여하거나 용인하지 마십시오.**

목소리를 내십시오! 따돌림이나 괴롭힘을 목격하는 경우 방관하지 마십시오. 서로를 위해 목소리를 내고 보고하십시오. 모두가 안전하고 환영받는다고 느끼도록 만드는 것은 여러분의, 그리고 모든 사람의 책임입니다.

자세히
알아보기

직장에서 존중하기 및 괴롭힘 방지 정책



차별 예방 및 평등한 채용 장려하기

우리는 동등한 기회와 장점을 바탕으로 공정한 결정을 내립니다.

중요한 이유

WTW에서는 차별없는 업무 환경을 지향합니다. 우리는 모든 지원자 및 직원에게 동등한 성공의 기회를 제공하는 것을 자랑스럽게 생각합니다.

실천 방법

타인을 공정하게 대우하십시오. 본인이 대우받고 싶은대로 상대방을 대우하십시오. 각 직원이 팀에 가져오는 긍정적인 자질과 가치에 집중하십시오.

장점에 따라 채용 하십시오. 개인의 장점을 고려하여 채용, 교육, 징계, 승진 등을 결정하십시오. 합법적인 요인이 아닌 것을 바탕으로 차별하여 채용과 관련된 결정을 내리지 마십시오.

목소리를 내십시오! 차별에 대한 변명은 용납되지 않습니다. 차별을 목격하거나 차별이 의심되는 경우, 즉시 동료를 위해 나서야 하며 팀 매니저, 인사부, 준법감시 부서, 법무팀, **WTW 핫라인**에 해당 행동을 보고해야 합니다.

자세히
알아보기

동등한 고용 기회 정책



포용, 소속감 및 다양성 지원

우리는 모든 동료가 가치 있고 소속감을 느낄 수 있는 포용적인 문화를 조성하는 데 전념하고 있습니다.

중요한 이유

용적이고 다양한 팀을 지원하는 환경을 구축하십시오. WTW에서는 관점, 배경, 경험, 속성, 산업 지식 및 지리적 위치를 포함하여 다양성을 폭넓게 정의합니다. 포용성과 다양성을 지원하는 문화를 구축하면 우리의 과제를 해결할 수 있는 더 많은 도구, 자원 및 아이디어를 제공할 수 있습니다.

실천 방법

다양한 팀을 구성하십시오. 다양성을 염두에 두고 팀을 구성하십시오. 가능하다면 서로 다른 배경과 경험을 가진 사람들을 한 곳에 모으십시오. 이는 우리가 직면한 문제를 해결하기 위한 다양한 도구, 리소스와 아이디어를 제공할 수 있습니다.

경청하고 배우십시오. 적극적으로 동료들의 말을 경청하십시오. 우리는 서로의 말을 주의 깊게 듣고, 다른 시각과 관점을 가진 사람들에게서 배울 기회를 잡아야 합니다.

포용하십시오. 모두가 환영받고 자연스럽게 행동할 수 있는 환경을 조성하십시오.

다양한 역량을 수용하십시오. 다양한 역량을 가진 개인들을 수용하십시오. 이는 직원들이 각자의 요구사항에 대해 이야기 할 수 있는 업무 환경을 만드는 것을 의미할 수 있습니다.

목소리를 내십시오! 만일 여러분이나 다른 직원의 견해가 무시되거나 존중되지 않았다고 느낀다면 우려를 제기하십시오.

스스로에게 묻기

주변을 둘러보세요. 모든 사람이 소속감을 느낍니까?

Q: 제 팀 매니저가 지역 스포츠 센터에서 팀 구성 미팅을 계획하는데 도와달라고 했습니다. 해당 시설에서 가능한 활동을 조사한 뒤, 저는 우리 팀원 중 일부가 장애 등으로 인해 참가가 불가능할 수 있다는 점이 걱정됩니다. 어떻게 해야 할까요?

A: 다른 장소로 해당 행사를 옮기는 것을 고려하고, 시간을 갖고 다양한 장소에서 여러가지 행사를 계획하십시오.

자세히
알아보기

심리적 안전



건강, 안전 및 보안 제공

WTW의 가장 큰 자산은 우리 직원입니다. 직원을 안전하게 지키는 것은 가장 중요한 일 중 하나입니다.

중요한 이유

위험을 줄이고 직장의 모든 사람을 안전하게 지키는 것은 업무 집중력을 유지하며 부상을 방지합니다.

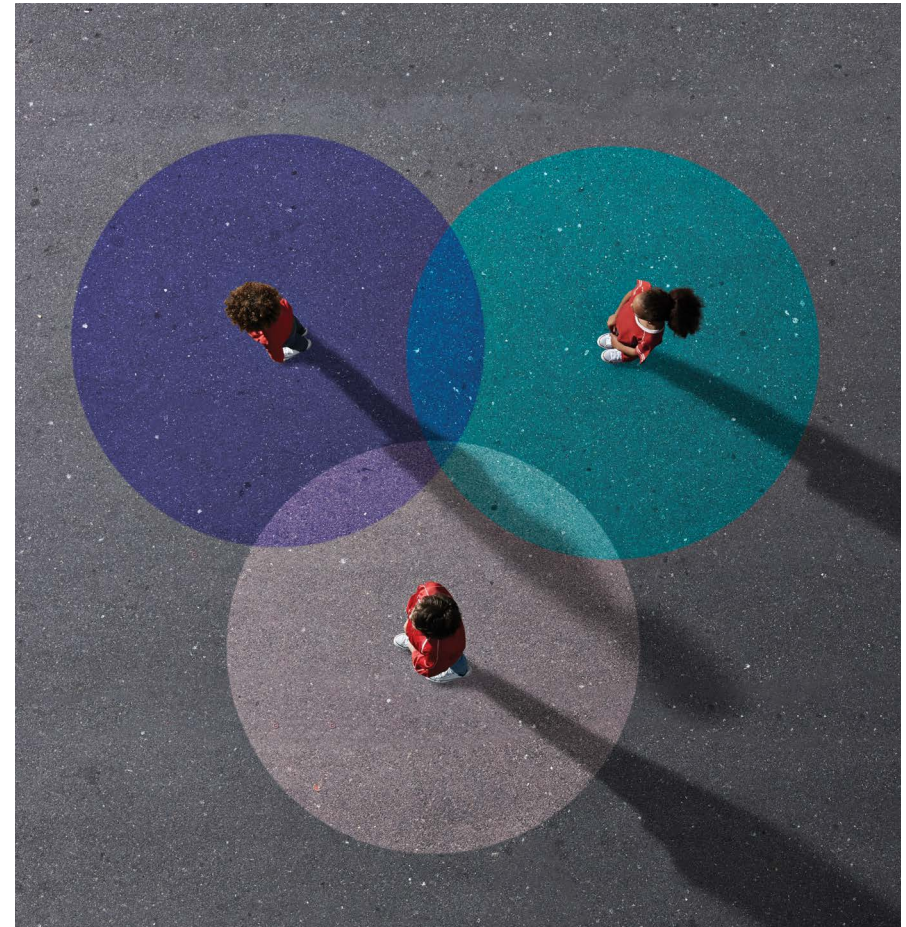
실천 방법

불필요한 위험을 감수하지 마십시오. 보건안전 정책 및 절차를 숙지하고 준수하십시오. 자신과 동료를 돌보고 안전하지 않은 행동을 방지하며 부상 또는 다른 응급상황의 경우 무엇을 해야 하는지 숙지하십시오.

사내 폭력을 신고하십시오. 폭력에는 위협이나 협박 또는 다른 사람에게 두려움을 심어주려는 시도가 포함됩니다. 사고 또는 폭력 위협을 알고 있거나 의심되는 경우, 즉시 매니저, 인사부, **WTW 핫라인**에 보고하고 상황에 따라 적절한 경우 현지 당국에 연락하십시오.

약물 및 알코올

WTW에서 업무를 수행하는 동안 동료의 안전 및 보안 유지를 위해 알코올이나 불법 약물의 영향 아래에 있어서는 안 됩니다. 회사가 후원하는 행사에서 음주가 허용되는 경우, 법적으로 음주가 가능한 연령의 직원은 전문가답게 행동할 것을 요구합니다.



고객에 대한 책임



조직적 이해 상충 관리하기

고객의 경쟁상 이익을 주의 깊게 고려하며 WTW 및 고객 사이의 잠재적 이해 상충을 적절하게 관리합니다.

중요한 이유

사업상, 윤리 및 법적 이유로, 우리는 고객의 최선의 이익을 위해 행동하며, WTW의 이익을 고객보다 우선하거나 한 고객의 이익을 다른 고객보다 우선하는 것으로 보이는 것조차 피해야 합니다.

이해 상충이란 무엇입니까?

이해 상충은 서로 다른 당사자가 상이하고 잠재적으로 경쟁하는 이해관계를 갖게 된 모든 상황을 말합니다.

실천 방법

적신호를 숙지하십시오. 주의를 기울이며 특히 다음과 같은 경우 항상 잠재적 상충을 고려하십시오.

- 새로운 고객과의 관계를 시작할 때
- WTW가 한 고객의 이익을 다른 고객보다 우선해 재정적 인센티브를 얻을 수 있을 때
- WTW가 고객의 이해와 충돌할 수 있는 특정한 서비스, 거래, 결과를 추구해 재정적 인센티브를 얻을 수 있을 때

충돌이 오랜 시간에 걸쳐 발생할 수 있음을 숙지하십시오. 사업 관계 및 기회는 변화하며 그렇기 때문에 이해 상충의 가능성이 있습니다. 주기적으로 상충을 재평가하십시오.

질문을 하고 잠재적 상충을 관리하십시오. 상충이 발생할 수 있는 경우 상황을 모니터링하고 어떻게 진행해야 할지 확신이 없는 경우에는 준법감시 부서에 질문하십시오. 모든 잠재적 이해 상충을 여러분의 관리자 또는 준법감시 부서에 공개하십시오.

스스로에게 묻기

고객의 이익을 위한 최선의 방법입니까?

Q: WTW 펀드를 이해 상충 규칙을 위반하지 않고 고객에게 추천할 수 있습니까?

A: 예, 여러분이 적절성 평가 및 절차를 통해 해당 펀드가 해당 고객에게 적절한 것으로 결정했고 여러분이 모든 다른 준법감시 절차를 준수한 경우에는 그렇습니다. 추가로 마케팅 자료 및 제공 문서에서는 명확하게 이것이 WTW 펀드임을 공개해야 하며, 해당 펀드를 추천하는 직원의 보상은 WTW 펀드의 판매 규모와 무관해야 합니다.

Q: 귀하는 한 고객을 위한 계좌 관리에 관여하고 있습니다. 해당 고객은 WTW가 보험사의 청구를 해결할 권한을 가진 보험 증권에 관한 청구를 진행하고 있습니다. 귀하는 해당 청구 절차에 참여해야 합니까?

A: 아니요, 이것은 이해 상충입니다. WTW는 피보험자와 보험사 양쪽을 대항하여 행동하며 보험사와의 관계를 책임지는 직원이 청구 해결 결정에 참여하지 않도록 업무를 분리해야 합니다.

자세히
알아보기

이해 상충 정책



보상 공개

우리의 서비스와 관련해 우리가 받는 보상에 대해 고객에게 개방적이고 정직합니다.

중요한 이유

당사는 고객에게 제공된 서비스와 관련하여 당사가 받는 모든 보수를 직접 또는 요청 시 고객에게 공개해야 합니다. 이를 통해 우리는 고객의 신뢰를 유지하며 우리의 법적 의무를 준수합니다.

실천 방법

공개되지 않은 이익을 취하지 마십시오. 현지 법률의 요구에 따라, 고객 요청 시, 공개하는 것이 시장 관행인 경우, 고객을 위한 보험 알선과 관련해 얻은 모든 수익을 고객에게 공개하십시오.

고객을 기만하지 마십시오. 여러분이 이용하는 시장이나 고객을 기만하는 행위를 하지 마십시오. 예를 들어, 우리가 유료로 제공하는 서비스를 숨기려고 해서는 안 됩니다.

매니저에게 문의하십시오. 서비스 대금을 받는 방식에 대해 의문이 있는 경우, 매니저 또는 준법감시 부서에 문의하십시오.

시장파생소득(MDI)

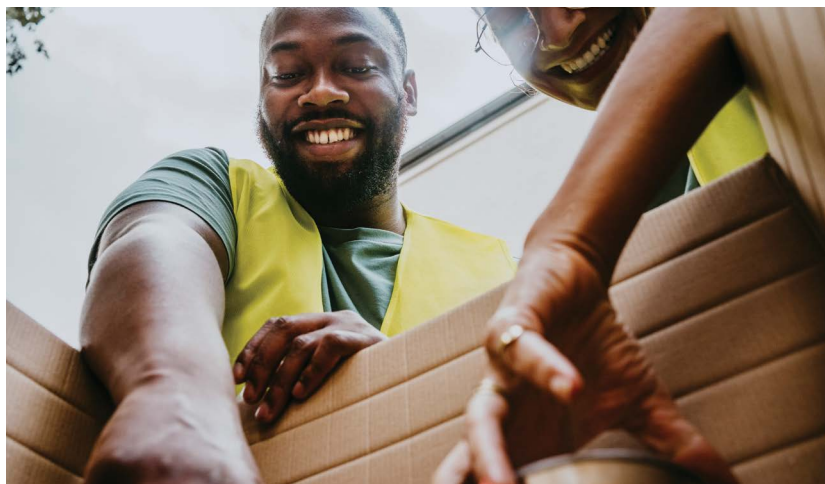
MDI는 WTW가 일반 수수료나 커미션 외의 보험 시장의 역할을 하는 보험회사 및 다른 보험 기업에게서 받는 모든 수익을 포함합니다. 컨설턴트 서비스와 관련해 보험회사에게서 받은 수익은 포함하지 않습니다.

MDI는 적절하게 공개해야만 하는 보상의 한 예입니다. 잠재적 이해 상충을 파악하고 관리하고 독립적인 내부 메커니즘을 통해 승인된 경우에만 MDI를 수취할 수 있습니다.

우리는 고객의 최선의 이익을 위해 행동하며, 고객의 최선의 이익이 아닌 WTW의 재정적 이익을 위한 서비스로 특정 보험사에게 사업이 몰리지 않도록 적절한 분리 및 통제 수단을 완비하고 있습니다.

자세히
알아보기

시장파생소득 정책



공정 경쟁 지지하기

시장에서 우리는 공정하게 경쟁하며 성공하기 위해 우리 서비스 및 솔루션의 가치에 의존합니다.

중요한 이유

우리는 경쟁을 환영합니다. 이것은 지속적 혁신과 고객 니즈를 충족하기 위한 더 나은 솔루션 개발을 장려합니다. 또한 경쟁은 우리가 영업하고 있는 국가의 경제 성장에 도움이 됩니다. 우리는 모든 경쟁법 및 반독점법을 준수해 공정한 경쟁을 유지합니다.

실천 방법

개인정보 보호 법률을 준수하십시오. 이러한 법률은 일반적으로 거래를 제한할 수 있는 경쟁업체와의 공식 또는 비공식 계약 체결을 금지합니다. 경쟁업체와 이야기할 때, 다음에 관한 논의를 피해야 합니다.

- 가격 담합, 가격 책정, 기타 경쟁 관련 민감 정보
- 입찰 담합, 입찰, 기타 모든 경쟁 관련 민감 정보
- 고객과 회사 또는 경쟁업체의 계약에 대한 구체적인 설명
- 분할 또는 시장, 지리적 영역, 고객 할당
- 인력 시장에서 경쟁업체와의 임금 담합 또는 영입 제한 계약

또한 다음을 피해야만 합니다.

- 고객 또는 공급업체를 보이콧하는 데 동의하는 행위
- 고객이 반경쟁적 거래 또는 계약을 체결하도록 돕는 행위

경쟁업체가 포함된 단체에서 주의하십시오. 산업 단체 또는 무역협회에 참석할 때, 위에 나열된 금지 주제를 논의하지 마십시오.

스스로에게 묻기

공정한 경쟁을 제한합니까?

Q: 무역협회 미팅에서, 제 동료와 저는 경쟁업체에서 근무하는 사람과 이야기를 나눴습니다. 저는 제 동료가 특정 산업에서 사업을 분할하는 것을 고려해야 한다는 경쟁업체 직원의 말에 동의하는 것에 놀랐습니다. 그들은 악수를 했고 경쟁업체 직원은 자리를 떠났습니다. 저는 제 동료에게 그 내용이 허가된 것인지 물었고, 그는 “괜찮아, 걱정할 것 없어”라고 말했습니다. 이래도 괜찮습니까?

A: 아니요, 고객을 배분하기 위한 그와 같은 합의는 불법이며 그 결과는 심각합니다. 비공식적 합의(악수 같이)일지라도 부적절한 것으로 간주될 수 있습니다. 이와 같은 모든 행동은 법무팀 및/또는 준법감시 부서에 보고하십시오.

자세히
알아보기

글로벌 경쟁 및 반독점 정책



책임 있게 경쟁 정보 수집하기

우리는 경쟁업체의 기밀 정보를 존중하며 책임 있게 정보를 수집합니다.

중요한 이유

우리는 시장, 경쟁업체, 그들의 서비스에 대한 정보를 투명하고 윤리적이며 모든 기밀 정보를 악용하지 않고 수집합니다.

실천 방법

존중하십시오. 다른 회사의 기밀 정보를 존중하십시오. 그들의 허가 없이는 절대로 사용하지 마십시오.

법무팀에 문의하십시오. 법무팀 검토 및 승인이 없는 직간접적으로 경쟁업체의 경쟁상 민감 정보를 얻지 못할 수 있습니다.



스스로에게 묻기

올바른 방식으로 얻었습니까?

Q: 제 동료 중 한 명이 경쟁업체에서 일했던 적이 있습니다. 우리가 새로운 마케팅 전략을 브레인스토밍할 때, 그들은 해당 경쟁업체의 전략 세부내용의 일부를 제공했습니다. 저는 어떻게 이것을 아는지 물어봤고 그들은 그곳에서 일할 때 배웠다고 말했습니다. 이것이 문제가 됩니까?

A: 그럴 수 있습니다. 이것이 기밀 정보인 경우, 해당 동료가 경쟁업체에 고용되어 있었을 때 합법적으로 알게 된 것이더라도 해당 내용을 공유하도록 허용되지 않을 수 있습니다. 해당 사안을 법무팀 또는 준법감시 부서에 보고하십시오.

자세히
알아보기

글로벌 경쟁 및 반독점 정책



법률 및 규제 준수 이해하기

우리가 하는 모든 행동에서 정직성으로 운영하며 해당 법률 및 규제를 준수합니다.

중요한 이유

한 기업으로서, 우리는 일하는 모든 곳에서 합법적이며 정직하게 운영할 것을 약속합니다. 글로벌 시민으로서 해당 법률 및 규제를 준수해 사업을 수행하여 우리의 역할을 수행합니다.

실천 방법

법을 준수하십시오. 여러분은 사업을 수행하고 있는 국가의 관련 법률 및 규제 기준을 숙지하고 준수해야 할 책임이 있습니다.

도움을 요청하십시오. 특정 사안의 합법성 또는 특정 규제 기준의 적용에 대해 확신이 들지 않는 경우에는 지침이나 다른 정책을 참고하거나 법무팀 또는 준법감시 부서에 문의하십시오.

완전히 공개하십시오. 여러분의 역할 상 필요한 경우, 반드시 완전하고 정확하며 적시에 이해할 수 있는 WTW 사업 및 거래 보고서 및 문서를 공개해야 합니다.

전문 자격 및 라이선스를 유지하십시오. 여러분은 자신의 전문성, 역량, 전문가적 위상을 개발해야 할 책임이 있습니다. 여기에는 필요한 자격 및 라이선스를 유지하는 것이 포함됩니다. 수행하도록 라이선스를 획득하지 않은 활동에 참여하지 마십시오.

위반을 보고하십시오. 어떤 관련 법률 또는 규제의 위반이 의심되는 경우 목소리를 내십시오.

자세히
알아보기

법률 고문 책임자 정책 및 절차



기업 및 개인적 전문 라이선싱 정책



공정한 영업 및 마케팅 수행하기

우리의 마케팅은 회사 전략에 기반합니다. 우리의 솔루션을 판매하기 위해 비윤리적인 수단을 이용할 필요가 없습니다. 정직한 마케팅을 할 때 우리 평판을 지킵니다.

중요한 이유

정직과 공정한 거래에 대한 우리의 명성에 해가 될 수 있는 진술을 해서는 안 됩니다. 공정하고 전문적인 서비스 마케팅을 통해 고객 및 우리 자신의 이익을 위해 행동합니다.

실천 방법

WTW 서비스에 대해 정직하십시오. 여러분이 고객에게 공유하는 정보 및 WTW 솔루션과 서비스에 대한 관점은 반드시 명확하고 정확하며 오도하지 않아야 합니다. 사업을 수주하거나 유지하기 위해 기만적인 진술을 하지 마십시오.

경쟁업체의 서비스에 대해 정직하십시오. 경쟁업체의 서비스에 대해 거짓된 진술을 하지 마십시오.

책임 있게 정보를 공유하십시오. 오래되거나 정확하지 않거나 신뢰할 수 있는 출처로 완전히 검증할 수 없는 정보를 공유하거나 광고하지 마십시오.

신뢰할 수 있는 관계가 되십시오. 고객이 이해할 수 있는 명확한 정보를 제공하십시오.

자세히
알아보기

글로벌 경쟁 및 반독점 정책



재정적 홍보 및 마케팅



개인 및 기밀 데이터와 개인정보 보안 유지

우리는 개인 데이터를 보호하고, 개인정보보호 원칙을 따르며, 비밀유지 의무를 준수함으로써 고객과 직원을 보호합니다.

중요한 이유

우리는 전 세계 데이터보호법 및 데이터 프라이버시 법률의 적용을 받습니다. 이러한 법률은 일반적으로 개인을 식별할 수 있는 정보(PII)의 수집, 사용, 처리, 공개, 전송에 적용됩니다. 우리는 또한 기밀 정보와 관련한 다른 법률의 적용을 받습니다. 법률을 준수하고 보호되는 개인 및 기밀 정보를 보호해 고객 및 직원의 신뢰를 얻고 유지합니다.

개인을 식별할 수 있는 정보(PII)

PII에는 한 개인의 이름, 전화번호, 주소, 주민등록번호, 사회보장번호, 은행 계좌 정보 등이 포함될 수 있습니다.

실천 방법

PII를 책임 있게 수집하고 사용하십시오. 법적 요건을 충족하거나 사업 운영을 수행하기 위해서만 PII를 수집 및 사용하고 승인된 사용 방식으로만 사용하십시오. 새로운 상품 및 서비스를 사용하거나 설계할 때 개인정보 고려사항에 주의하십시오.

PII를 보호하십시오. 업무 동안 접근하는 모든 PII의 보안을 유지하십시오. 사업 운영의 지원이 아닌 한, 관련 개인의 허가 없이 누구와도 공유하지 마십시오. 그리고 원격으로 일할 때도 보안 및 적절한 커뮤니케이션 경로만 사용하십시오.

우리는 인공지능(AI) 자원을 책임감 있게 사용합니다. 혁신과 위험 및 거버넌스의 균형을 맞추는 것이 솔루션의 신뢰성, 안정성 및 지속 가능성을 보장하는 데 필수적이라고 믿습니다. AI를 사용할 때는 항상 AI 지침 및 기타 리소스를 따르십시오.



자세히
알아보기

AI 지침



글로벌 개인정보 보호 정책



글로벌 직원 개인정보 보호 알림



공동체에 대한 책임



뇌물 및 부패 방지하기

우리는 사업을 청렴성, 정직성, 공정성, 투명성을 기반으로 수행합니다. 절대로 뇌물이나 부패 관행에 참여하지 않으며 뇌물과 관련된 제3자와 일하지 않습니다.

중요한 이유

우리는 전 세계 뇌물방지법 및 부패금지법의 적용 대상이며, 그러한 법률의 위반은 막대한 벌금, 평판 훼손, 고객 신뢰 상실, 심지어 회사 및 관련 개인에 대한 벌금형으로 이어질 수 있습니다.

제3자란 누구입니까?

제3자는 WTW가 사업을 수주하고 유지할 수 있도록 도움을 주는 외부 조직 또는 단체입니다.

실천 방법

올바른 방식으로 사업을 수행하십시오. 다음을 하지 마십시오.

- 누군가의 결정이나 행동에 영향을 주기 위해 (또는 영향을 주는 것처럼 보이기 위해) 어떤 형태(약속, 고용, 기부 등)로든 뇌물, 사례금, 리베이트 또는 기타 유인물을 제공하는 것
- 어떤 형태로든 뇌물, 사례금, 리베이트, 뇌물, 부적절한 선물을 받는 것
- 사업을 용이하게 하기 위해 돈을 받거나 지불하는 것
- 독립적으로 또는 여러분을 대신해 이러한 유형의 활동에 참여한다고 의심되는 제3자와 협업하는 것

지급금이 나중에 뇌물로 활용되지 않도록 하십시오. 여러분이 이용하는 제3자, 공급업체, 시장이 우리의 높은 기준을 지지하도록 하십시오. 해당 지급금의 일부가 부패 관행에 사용될 것이라고 생각되는 경우 누구에게도 지급하지 마십시오.

고객 및 제3자를 모니터링하십시오. 모든 실사, 온보딩, 승인 절차를 준수하고 다음과 같은 적신호를 주시하십시오.

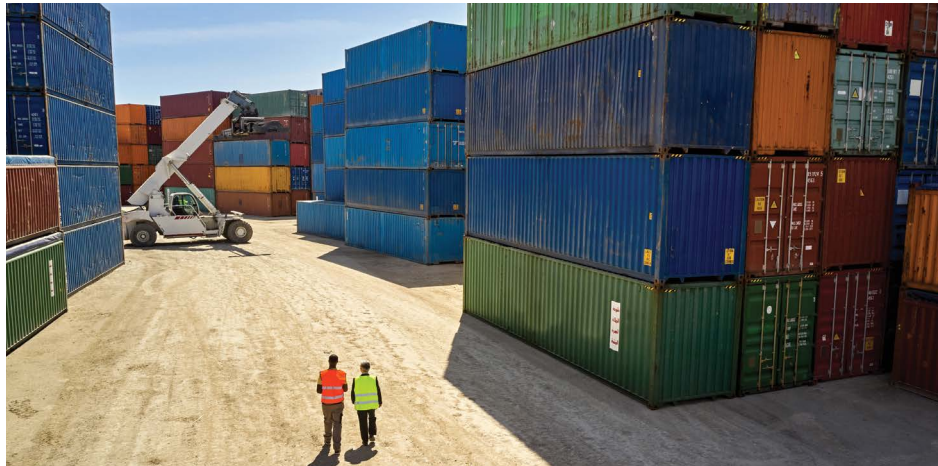
- 현금으로, 다른 이름으로 또는 다른 국가의 주소로 지급하도록 요청받는 경우
- 거래를 위해 비정상적으로 높은 커미션을 요구하는 제3자
- 우리 회사에 계약을 맺도록 해주거나 이득을 주겠다고 하는 공무원과 직접 협업한다고 말하는 제3자(“공무원과 협업하기” 참조)

정확한 기록을 유지하십시오. 사업 거래의 정확한 기록을 유지하십시오. 그렇게 하지 않는 것은 뇌물수수 또는 부패가 발생하지 않더라도 해당 법률 하에서 범죄가 될 수 있습니다.

목소리를 내십시오! 부패 관행이 의심되거나 누군가가 여러분에게 뇌물을 제안하는 경우, 인력 매니저 및 준법감시 부서에 연락하십시오. 또한 이를 WTW 핫라인에 보고할 수 있습니다.

뇌물 및 부패 방지하기(계속)

우리는 사업을 청렴성, 정직성, 공정성, 투명성을 기반으로 수행합니다. 절대로 뇌물이나 부패 관행에 참여하지 않으며 뇌물과 관련된 제3자와 일하지 않습니다.



공무원과 협업하기

정부 또는 공기업 직원 및 공무원과 교류할 때는 특별히 주의를 기울여야만 합니다. 많은 국가가 구체적으로 이러한 개인의 뇌물수수 금지하는 법률을 제정했습니다. 이러한 법률 중 일부는 엄청난 영향을 가져올 수 있으며 다른 국가에서 수행되는 행동에 적용될 수 있습니다. 글로벌 기업으로서, 우리가 영업하고 있는 모든 국가에서 성실해야 합니다.

정부 공무원에는 정부 기관이나 공기업의 임원 또는 직원, 또는 공직 후보자가 포함됩니다. 또한 이 분류에는 그 사람의 직계 가족을 포함합니다.

스스로에게 묻기

신문의 제1면에 여러분의 이름 또는 WTW가 등장한다면 편안하겠습니까?

Q: 한 고객의 위기관리매니저가 새로운 제3자와 협업하고 우리 수익의 절반을 지불한다면 해당 고객이 WTW와의 계약을 갱신할 것이라고 말했습니다. WTW는 그 서비스를 제공하기 위해 제3자가 필요하지 않습니다. 더욱이 해당 제3자는 관련 경험이 없으며, 해당 위기관리매니저의 사촌입니다. 어떻게 해야 할까요?

A: 인력 매니저 및 준법감시 부서에 즉시 연락하십시오. 해당 위기관리매니저가 제3자 결제로 위장한 뇌물을 요구한 것으로 보입니다.

자세히
알아보기

뇌물방지 및 부패 금지 정책



뇌물 방지 및 부패 - 제3자 승인 절차



선물 및 향응 교환

우리는 사업 관계를 합법적으로 강화하는 방식을 찾습니다. 사업 결정에 영향을 줄 수 있거나 영향을 주기 위한 것으로 보이는 선물 또는 향응을 교환하지 않습니다.

중요한 이유

특별한 경우에 적당한 선물 또는 향응의 합리적인 제공은 사업 수행의 정상적인 부분이며 견고한 관계를 구축하는 데 중요할 수 있습니다. 적절한 판단력을 이용해야 하지만 선물, 행사, 식사, 향응을 제공하거나 받아들이는 경우 선을 넘지 않도록 해야 합니다.

실천 방법

허용되는지 확인하십시오. 선물은 과도하거나 사치스럽지 않으며 우리 또는 다른 개인의 의견이나 행동에 영향을 주기 위한 수단으로 보이지 않아야 합니다. 구체적인 선물, 행사, 식사, 향응 행사가 허용되는지 확인하려면 WTW 선물, 행사/향응 및 접대 절차를 참고하십시오. 또한 사업부 또는 지역에 적용되는 정책, 규칙, 절차를 준수해야 합니다. 정부 공무원에게 적용되는 추가 고려사항이 있으며 정부 공무원에게 제공되는 선물, 향응, 접대는 준법감시 부서의 사전 승인이 필요함을 유의하십시오.

한도를 초과하는 모든 것은 승인을 받으십시오. 해당 선물이 WTW, WTW 직원, 다른 당사자가 지불하는지와 관계없이, 사업부에 적용되는 허용 한도를 초과하는 선물, 행사, 향응, 접대를 수락하기 전에 준법감시 부서의 승인을 요청하십시오.

여러분을 당혹스럽게 할 수 있는 무언가를 제공하거나 수락하지 마십시오. 고객에게 제공하려고 하거나 스스로 받으려고 하는 선물, 식사, 행사, 향응을 고려하십시오. 이제 이것이 공개적으로 공개되었다고 상상해 보십시오. 스스로에게 물어보십시오. 여러분, 수령인, WTW가 당혹스러울까요? 만일 그렇다면, 제안하거나 수락하지 마십시오.

객관성에 영향을 주는 선물이나 향응을 주거나 받지 마십시오. 여러분의 판단력이나 수령인의 판단력에 영향을 줄 수 있거나 주는 것으로 보일 수 있는 선물, 향응, 접대를 주거나 받지 말아야 합니다. 모든 선물은 적절한 사업 목적이어야 함을 유념하십시오. 이는 WTW 또는 동료가 직접적으로 선물, 향응, 접대를 지불하는 경우입니다.

스스로에게 묻기

이것은 “보상”(대가로 제공하는 무언가)입니까? 다른 사람이 어떻게 생각하겠습니까?

Q: WTW는 한 고객과 계약 갱신을 협상 중입니다. 해당 고객은 WTW에게 티켓 당 \$200인 인기 있는 스포츠 행사에 자신들을 데려가 달라고 요청했습니다. 그 고객을 이 행사에 데려가야 합니까?

A: 해당 한도 및 준법감시 부서 승인을 얻어야 하는지 여부를 확인하려면 해당 사업부 또는 지역에 적용되는 선물, 행사/향응 및 접대 절차를 확인하십시오. 이 예시에서는 티켓 가격이 행사 한도 이하이지만 갱신 협상 중인 시기이므로 “보상” 또는 실제 뇌물로 여겨질 위험이 있습니다. 한도 이하라도 준법감시 부서에 문의하십시오.

자세히
알아보기

뇌물 방지 및 부패 - 선물,
행사/향응 및 접대 절차



무역 제재 및 수출 통제 준수하기

글로벌 기업으로서 우리는 운영하는 모든 곳에서 경제 제재, 수출 통제, 국제 무역 규제 및 제한을 준수해야만 합니다.

중요한 이유

우리는 140개 국가 및 시장에서 고객을 돕지만 무역 제재, 무역 제한 및 수출 통제로 인해 특정 국가, 산업, 개인과 사업을 진행하는 것이 금지됩니다. 이러한 법률 위반의 결과는 심각하기 때문에 우리는 모든 거래가 관련 법률이 허용하는지 확인해야 합니다.

실천 방법

법률을 숙지하십시오. 사업 거래를 수행하기 전에 어느 국가가 무역 제재 및 수출 통제 대상인지 확인하십시오. 이러한 규제 중 하나의 위반은 일부 국가에서 형사 범죄이며 여러분과 WTW를 기소, 퇴출, 징역형, 벌금형을 포함하는 심각한 결과에 노출시킬 수 있습니다.

도움을 요청하십시오. 수출 통제 또는 무역 제재 접촉 지점이 있는 곳에서 사업 수행을 고려하는 경우, 해당 거래는 **Sanctions 팀**에 문의하십시오. 적용되는 무역 제재 및 수출 통제를 파악하여 준수할 수 있도록 도움을 줄 것입니다.

자세히
알아보기

무역 제재 및 수출 통제 정책



제재국 접점

무역제재법은 복잡합니다. 제재국과의 접점이 있을 수 있는 경우 항상 준법감시 부서의 **Sanctions 팀**의 자문을 구하십시오. 예시는 다음과 같습니다.

- 제재국의 국민 또는 제재국에 위치하거나 거주하는 개인
- 제재국의 정부
- 제재국에서 설립된 단체
- 위의 어떤 것이 소유 또는 통제하는 단체
- 제재국에 관한 기술 또는 컨설팅 서비스 제공
- 제재국에 관한 여행, 비행, 수출, 선적

모든 제재국가 접촉 지점은 거주국이 제재국과의 활동이 허용하더라도 반드시 **Sanctions 팀**에 전달되어야 합니다. 무역 제재는 국경 너머로도 적용될 수 있습니다. 예를 들면, 미국 무역 제재는 다음을 포함하는 다양한 상황에서 미국 외부에 적용될 수 있습니다.

- 위치에 관계없이 미국민인 직원
- 미국 달러 또는 미국 은행 시스템이 관련된 거래
- 미국민, 미국 법인, 미국 법인의 미국 외 자회사가 한쪽 당사자인 거래

자금세탁 방지(AML) 및 테러리스트 자금조달 예방(CTF)

우리는 자금세탁 및 테러리스트 자금조달을 예방하기 위한 조치를 취합니다.

중요한 이유

우리는 심각한 법적 불이익과 평판상 위험을 예방하기 위해 AML 및 CTF 법률을 준수합니다. 고객은 우리가 이러한 법률을 준수하고, 정직성을 바탕으로 사업을 수행하며, WTW 및 이해관계자가 자금세탁, 테러리스트 자금조달, 다른 금융 범죄에 관련되거나 조장하는 것을 예방하기 위한 조치를 취하기 때문에 우리를 신뢰합니다.

자금세탁이란 무엇입니까?

자금세탁은 범죄 활동의 “더러운” 수익금을 “깨끗한” 돈으로 전환하는 과정이며, 이 때문에 출처를 숨깁니다. 테러리스트 자금조달에는 테러리스트 조직, 그룹, 행위에 자금을 지원하기 위해 적법하거나 불법인 출처 모두에서 올 수 있는 자금을 이용하는 것이 관련됩니다.

실천 방법

실사를 수행하십시오. 새로운 잠재고객, 고객, 제3자에 대해 실사 및 ‘고객 알기(KYC)’ 프로세스를 진행하십시오. 이는 WTW가 금융범죄와 관련되도록 하는 위험을 완화하면서 여러분의 고객과 고객의 사업을 알고 이해하도록 도울 것입니다.

의심스러운 활동을 보고하십시오. 자금세탁 방지 및 테러리스트 자금조달 예방 절차에서 적신호의 예시를 확인할 수 있습니다. 금융범죄를 알게 되거나 의심스러운 경우, 이것을 법무팀, 준법감시 부서, 자금세탁 보고 담당자, **WTW 핫라인**에 보고하십시오.

AML 및 CTF 적신호 예시

- 합리적 설명 없이 갑작스럽거나 중요한 거래상 변화
- 사업 관계나 거래에 필요하지 않은 추가 당사자
- 불투명한 기업 구조, KYC 세부 사항 제공을 꺼리거나 거부 또는 허위 또는 오래된 정보 제공
- 비정상적인 지불 경로, 현금 결제, 초과 결제, 위약금 또는 해약 수수료 지불 의사

자세히
알아보기

자금세탁 방지 및 테러 자금조달 예방



정치 절차에 책임감 있게 참여하기

우리는 지역 공동체에 참여하고 행동해 우리 주변의 사람들을 위해 내일을 바꿉니다.

중요한 이유

WTW는 정치 활동에서 직원 참여를 지원하지만 WTW가 공직 후보자의 편을 들거나 우리 사업과 관련이 없는 문제에 입장을 취하는 것으로 보여져서는 안 됩니다.

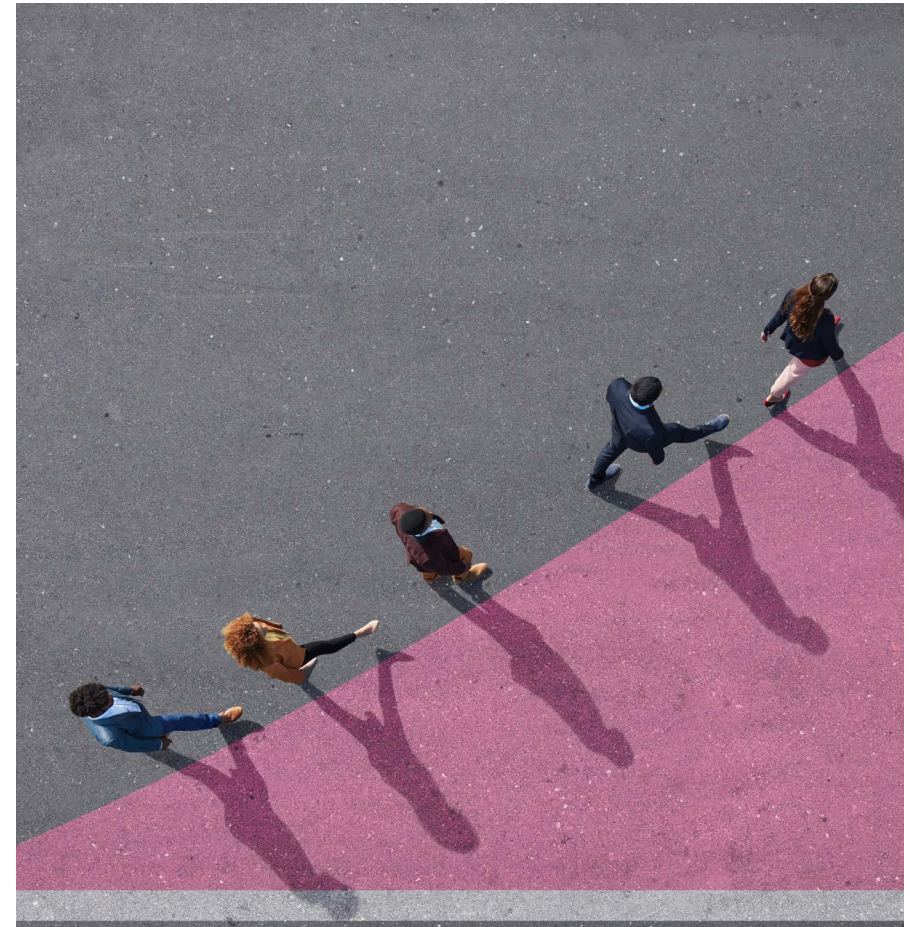
실천 방법

개인 시간을 이용하고, 회사 근무 시간을 이용하지 마십시오. 개인적 시간에 봉사활동 및 정치에 참여하고 직장에서 외부 정치 활동을 하지 마십시오.

WTW를 대변해 말하지 않도록 하십시오. 절대로 개인적 정치 의견을 WTW의 것처럼 말하지 마십시오.

WTW 자금이나 리소스를 이용하지 마십시오. 정규 상업 계약 범위를 벗어난 자금, 사무실 공간, 장비, 사무용품 같은 회사 리소스를 어떤 정치 단체 또는 정당, 후보자 또는 공무원에게 기부하지 마십시오.

로비 규칙을 준수하십시오. 로비를 관리하는 규칙은 복잡하고 해석하기 어려울 수 있습니다. 법무 부서의 명시적 허가 없이는 로비에 관여하지 마십시오.



인권 지지

우리는 사업의 모든 측면에서 사람들의 공정한 대우 및 인권 지지를 믿습니다.

중요한 이유

우리는 WTW 직원에게 공정하고 안전한 업무 조건을 제공하며, 사업을 통틀어 인권 및 직장 권리를 지지합니다.

실천 방법

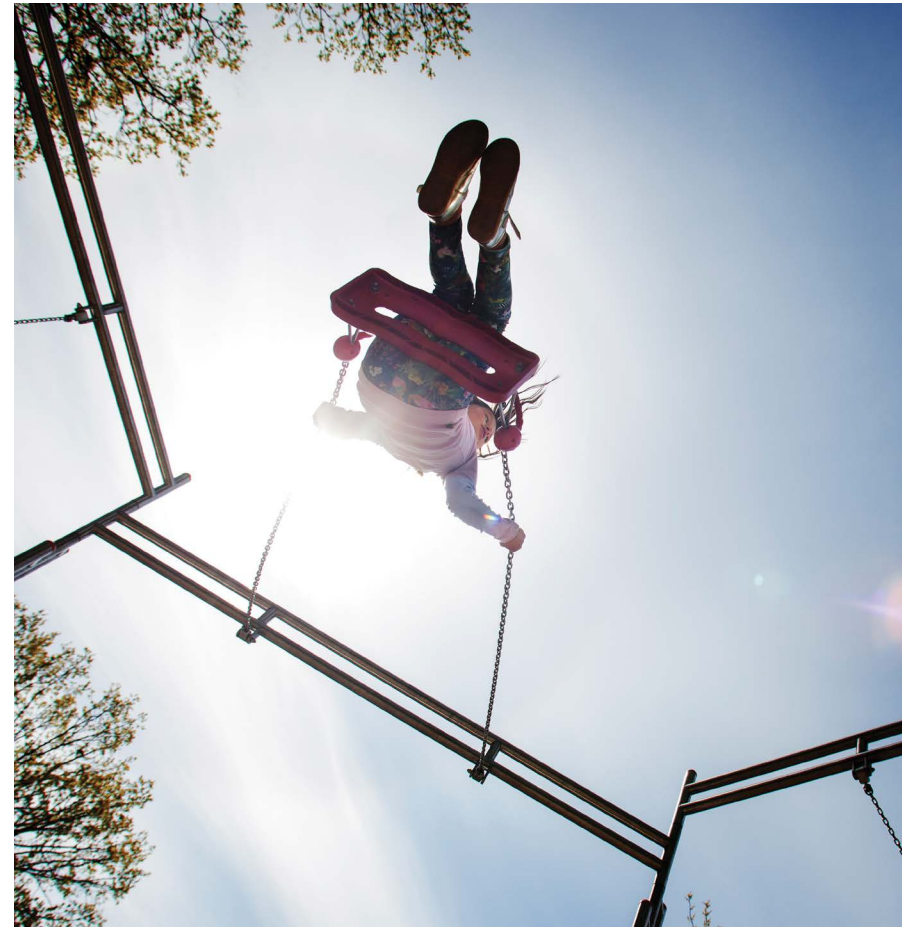
남용을 용인하지 마십시오. 절대로 강제 노동 또는 비자발적 노동, 노예, 인신매매, 아동 노동을 용인하지 마십시오.

안전하고 존중하는 업무 조건을 지지하십시오. 모든 WTW 직원, 고객, 공급업체를 위한 협동적이고 안전하며 존중하는 업무 환경을 지지하십시오.

목소리를 내십시오! 무언가 의심스러운 정황을 발견했을 경우에는 바로 이야기하십시오. 궁금한 점이 있거나 우려사항을 보고하려면 구매, 법무, 준법감시 부서 또는 **WTW 핫라인**에 문의하십시오.

자세히
알아보기

현대판 노예제 방지 및 투명성 성명



사기 및 탈세 방지

우리는 정직하고 공정하게 사업을 수행하는 데 전념하고 있습니다. 사기 및 탈세, 이러한 활동을 촉진하거나 은폐하려는 모든 노력은 우리의 가치에 반합니다.

왜 중요한가?

사기 및 탈세는 심각한 범죄입니다. 공공의 신뢰를 저해하고 평판을 손상시키며 개인과 회사에 상당한 법적 및 재정적 결과를 초래합니다. 우리 각자는 사기 및 탈세를 감지하고 방지하는 데 책임이 있습니다.

어떻게 해야 하는가?

사기 또는 탈세에 관여하지 마십시오. WTW 동료 또는 우리의 대리인으로 활동하는 사람은 기록을 위조하거나 정보를 잘못 전달하거나 세금 의무를 회피하는 등 속이거나 부당한 이익을 얻으려는 행위에 참여할 수 없습니다. 사기 또는 탈세를 촉진하지 마십시오. 고객, 공급업체 및 외부 당사자를 포함하여 누구에게도 사기 또는 탈세를 돕지 마십시오. 이는 모든 WTW 동료에게 적용되며, 위치에 관계없이 적용됩니다. 우리의 약속을 공유하는 사람들과 협력하십시오. 사기 및 탈세를 방지하려는 WTW의 약속을 공유하지 않는 개인 또는 조직과 협력하지 마십시오. 우리의 지침을 읽으십시오. 사기 및 탈세 방지 지침을 읽어 부적절한 행동과 가능한 탈세에 대해 숙지하십시오. 사기를 나타낼 수 있는 경고 신호에 주의하고 의심을 보고하십시오. 목소리를 내십시오! 비즈니스 리더, 법무 또는 컴플라이언스에 모든 우려 사항을 보고하십시오.

스스로에게 묻기

이 행동이 고객의 탈세를 가능하게 할 수 있습니까?

Q: 장기 고객 중 한 곳에서 관련이 없어 보이는 다른 회사가 저희 서비스를 결제할 것이라고 말하면서 해당 회사로 송장을 발행해달라고 요청했습니다. 이건 이상한 요청처럼 보이지만 이 고객과 오랫동안 함께 일했기 때문에 신뢰할 수 있는 고객입니다. 어떻게 해야 할까요?

A: 이를 즉시 보고하십시오. 다른 회사로의 송장 요청은 이 고객이 세금을 회피하려 시도하는 징후일 수 있습니다. 이 고객과 오래 지속되는 관계를 구축한 것은 좋은 일이지만 불법 행위에 참여하기 시작한다면 우리는 해당 상황을 해결해야 합니다. 이것을 법무팀 또는 준법감시 부서에 즉시 보고하십시오.

자세히
알아보기

탈세 방지 지침



WTW에 대한 모두의 책임



개인 이해 상충 관리하기

WTW에 대한 우리의 의무에 우리의 개인적 이해가 간섭하거나 간섭한 것으로 보이는 상황을 공개하고 관리합니다.

중요한 이유

이해 상충은 WTW 또는 고객의 최선의 이익으로 사업 결정을 내리는 것을 어렵게 만들 수 있으며 우리 평판을 훼손할 수 있습니다.

이해 상충이란 무엇입니까?

이해 상충은 서로 다른 당사자가 상이하고 잠재적으로 경쟁하는 이해관계를 갖게 된 모든 상황을 말합니다.

실천 방법

경계를 늦추지 말고 잠재적 상충을 발견하는 방법을 배우십시오. 다음의 경우를 피하거나 상황을 공개하십시오.

- 여러분 또는 여러분의 가족이 경쟁업체의 소유권같이 여러분의 WTW 및 그 고객에 대한 의무에 영향을 주거나 영향을 주는 것처럼 보일 수 있는 사업, 재산, 다른 자산에서 재정적 이익을 보유하고 있는 경우
- 부업이나 이사회 구성원처럼 여러분의 WTW 책무와 충돌하거나 충돌하는 것으로 보이는 다른 직위 또는 기회를 수락하는 것
- 가족이나 가까운 관계인 누군가의 채용 또는 고용 관련 결정에 여러분이 참여하는 것

WTW와 경쟁하거나, 회사 내 직위 덕분에 알게 된 사업 기회를 본인이나 본인의 가족이 활용해서는 안 됩니다.

외부 이사 승인 요청 양식을 이용한 승인을 받지 않고 외부 단체의 이사/이사회 회원 또는 비슷한 역할을 수락하지 마십시오.

질문하고 잠재적 갈등을 관리하십시오. 갈등이 발생할 수 있는 상황을 모니터링하고 진행 방법이 확실하지 않을 때는 컴플라이언스에 문의하십시오. 관련 정책에 따라 잠재적 이해 충돌을 사람 관리자 또는 컴플라이언스에 공개하십시오. 개인적인 이해 충돌이 발생하는 것은 규범을 위반하는 것이 아니지만 이를 공개하지 않는 것은 위반입니다.

스스로에게 묻기

WTW 업무에 그것이 간섭할 수 있습니까?

Q: 제 삼촌은 WTW 벤더가 되기 위한 경쟁 입찰에 참여한 한 회사의 소유주입니다. 이것이 경쟁 입찰이기 때문에, 저는 이 관계를 공개해야 합니까?

A: 예. WTW 사업 이익과 잠재적으로 충돌할 수 있는 가족 관계를 공개해야 합니다. 공개가 반드시 사업 관계 상충으로 간주된다는 의미는 아닙니다. WTW가 그것을 상충으로 간주하더라도 그것을 계속해서 관리할 수 있습니다.

자세히
알아보기

이해 상충 정책



상충 일반 지침



외부 고용 승인 요청 양식



외부 이사 승인 요청 양식



정확한 기록 유지 및 완전한 공개 준비

우리는 정확한 기록을 유지해 책임 있는 사업 결정을 내리며 회사에 대한 신뢰성 있는 정보를 제공할 수 있습니다.

중요한 이유

윤리적으로, 사업 및 법적 목적으로, 우리는 반드시 장부, 기록, 회계를 적절하게 준비하고 관리하며 적시에 모든 거래를 반영해야 합니다. 재무 기록은 반드시 정확하고 완전하며 일반기업회계기준(GAAP)과 확립된 재무 및 회계 정책을 준수해야 하며, 공개는 완전하고 정확해야만 합니다.

실천 방법

정직하십시오. 장부나 기록 또는 회계사, 감사자, 공무원, 외부 당사자(예: 고객, 공급업체, 신용평가자, 규제기관)에게 허위 또는 오해의 소지가 있는 항목을 절대 생성하지 마십시오.

철저하십시오. 회사의 공식 장부 및 기록 내에 거래를 주의 깊고 완전하게 문서화하십시오. 회사 거래를 기록하기 위해 “장부 외” 계좌를 이용할 수 없습니다.

책임감을 가지십시오. 각 거래(사업 경비, 타임 차지)는 반드시 유효한 사업 목적을 가져야 하며 적절한 문서로 뒷받침되어야 합니다. 해당 고객 계약에 따라 모든 고객 청구서를 준비하고 제출해야 합니다.

감사자에게 정직하십시오. 내외부 감사자에게 강압, 조종, 오도하거나 불법적인 영향력을 행사하기 위한 어떠한 조치도 취해서는 안 됩니다.

완전히 공개하십시오. 여러분의 역할 상 필요한 경우, 반드시 완전하고 정확하며 적시에 이해할 수 있는 WTW 사업 및 거래의 보고서, 문서, 공개자료를 공개해야 합니다.

승인된 WTW 소통 방법을 활용하십시오. 사업에 대한 소통에 문자메시지, WhatsApp, WeChat, 비슷한 WTW 미승인 플랫폼을 이용하지 마십시오. 고객, 벤더, 다른 상용 당사자가 그러한 플랫폼 사용을 주장하는 경우, 경로 변경을 위한 단계를 밟거나 해당 소통 및 관련 기록을 보존하십시오. 자세한 내용은 WTW 업무 수행 시 인스턴트 메시징 플랫폼 사용에 관한 정책을 참고하십시오.

기록 관리

WTW가 법률에서 요구하는 기록을 보유하고 사업에 필요한 기록을 보유하도록 보장하기 위해 업무에 적용되는 당사의 기록 관리 정책을 따라야 합니다. 특정한 상황에서 법무팀은 기록 보존 알림을 발행하며, 해당 알림에 제시된 요건을 반드시 준수해야 합니다. 해당 기록 관리 정책 또는 기록 보존 알림에 관한 일체의 질문은 법무팀으로 문의해야 합니다.

자세히
알아보기

WTW 사업을 위한 인스턴트 메시징
플랫폼 사용에 관한 정책



기록 관리 정책



기밀 및 독점 정보 보호

회사가 기능하고 번성할 수 있게 하는 기밀 정보를 보호해 WTW의 성공을 돕습니다.

중요한 이유

우리의 성공은 서비스 개발, 고객 유치 및 유지, 경쟁우위를 유지하는 우리의 역량에 달려 있습니다. 이러한 목적을 완수하기 위해, 우리는 기밀 정보, 지적 재산(영업 비밀, 저작권, 프로세스 포함), 지식에 의존합니다. 그러한 정보를 보호해야만 전문성과 독창성으로 계속해서 문제를 해결할 수 있습니다.

지적 재산 및 저작권

우리는 지적 재산법 및 라이선스로 보호되는 외부 당사자가 보유한 폭넓은 다양한 상품을 이용합니다. 타인에게 우리의 지적 재산을 존중할 것을 기대하는 만큼, 우리도 타인의 지적 재산을 존중해야 합니다. 절대로 다음을 하지 않습니다.

- 사전 허가 없이 저작권 자료를 복사, 사용, 전시
- 저작권 자료를 허가 없이 내외부에 배포. 여기에는 인트라넷 또는 네트워크 드라이브에 자료를 게시하는 것이 포함됩니다.

저작권으로 보호되는 자료에는 웹 페이지, 소프트웨어, 도구, 데이터베이스, 논문, 아트웍 및 동영상도 포함됩니다.

실천 방법

여러분이 공개하는 것에 주의하십시오. 일반적으로 기밀 및 독점 정보를 보호하기 위해 다음을 해야 합니다.

- 승인되지 않는 한, 회사를 떠난 뒤에도 기밀 정보를 공개하지 않습니다
- 여러분이 고객을 위해 수행하는 구체적 업무 내용을 포함하여 외부 당사자와 기밀 주제를 논의하지 않으며, WTW 사업 정보를 언론과 공유하지 않습니다
- 기차, 비행기, 식당에서 공개된 장소에서 고객 관련 주제(특정 고객에게 서비스를 제공하고 있다는 사실조차 기밀일 수 있습니다)를 논의하지 않으며, 책상에 물건을 방치하지 않습니다
- 전자적으로든 서면으로든, 기밀 정보를 가져오거나 전송할 때 주의를 기울이십시오
- 합병이나 인수같이 특히 민감한 프로젝트에 적용될 수 있는 추가 안전조치를 준수하십시오

사업 수행을 위해 기밀 정보의 공개가 필요한 경우 기밀유지계약을 활용하십시오.

일부 경우에, 여러분은 정보를 공개하기 전에 고객 또는 외부 당사자가 기밀유지계약서에 서명하게 해야 할 수 있습니다. 기밀유지계약서를 요청하거나 회사 외부와 민감 정보를 공유하기 전에 법무팀 또는 준법감시 부서의 자문을 구하십시오.

책임 있게 증권 거래하기

우리는 회사의 내외부를 정직하고 청렴성을 바탕으로 운영합니다. 금융 시장(고객, WTW, 우리 회계팀을 대신해)에서 거래할 때, 우리는 책임 있게 거래하며 절대로 시장교란 행위 또는 내부자 거래에 참여하지 않습니다.

중요한 이유

내부자 거래는 중요한 비공개 정보를 바탕으로 증권을 거래하는 행위를 말합니다. 우리가 운영하는 많은 국가에서 불법입니다. 이러한 법률은 거래의 가치에 관계없이 적용됩니다.

내부 정보의 예시

다음과 관련된 정보

- 인수 합병
- 재무 결과 또는 지침
- 신규 주요 고객 또는 제품
- 고위 경영진 변경
- 확장 계획
- 중대한 사이버 침해

실천 방법

내부 정보에 따라 증권을 매수하거나 매도하지 마십시오. 이는 WTW 및 고객, 공급업체, 파트너, 경쟁업체를 포함한 다른 회사의 증권 거래에 적용됩니다.

여러분이 따라야 하는 규칙이 무엇인지 숙지하십시오. 특정 사업부는 고객 증권을 거래하는 것에 대한 추가 규칙을 가지고 있습니다. 추가 정보는 준법감시 부서에 문의하십시오.

직간접적인 귀땀을 피하십시오. 또한 내부자 거래법은 친구, 가족, 다른 사람과 비공개 정보를 공유하는 데에도 적용됩니다. 이것은 “귀땀”이라고 부르며 다른 형태의 불법 내부자 거래로 간주됩니다.

스스로에게 묻기

그것이 비공개 정보입니까? 공유해도 됩니까?

Q: 한 고객이 저에게 아직 공개되지 않은 계획 중인 대형 합병에 대해 말했습니다. 저는 그것을 파티에서 제 친구들에게 말했습니다. 그 다음 주에 친구 중 한 명이 합병에 앞서 해당 고객의 주식을 샀다고 말했습니다. 이것이 내부자 거래로 간주됩니까?

A: 예. 의도적이지 않았더라도, 친구에게 해당 정보에 대한 “귀땀”을 했으며 그들이 그에 따라 증권을 매수했습니다. 귀하는 즉시 법무팀 또는 준법감시 부서에 이것을 보고해야 합니다.

자세히
알아보기

내부자 거래 정책



회사 자산 사용

유형 및 무형의 우리 자산을 보호하는 것은 우리의 성공에서 매우 중요합니다.

중요한 이유

우리는 WTW 자산을 책임 있게 적법한 목적으로만 사용할 의무가 있습니다. 우리는 자산을 분실이나 무단 사용에서 보호합니다. 유형 및 무형의 자산에는 시설, 장비, 소프트웨어, 용품, 정보, 지적 재산이 포함됩니다.

실천 방법

WTW 시스템과 장비를 책임 있게 사용하십시오. WTW 자산을 사업상 이유를 위해 사용하십시오. WTW의 사업 이익이나 운영과 충돌하지 않고 회사 정책을 위반하지 않는 한, 시스템 및 장비를 제한된 개인 용도로 사용할 수 있습니다.

WTW의 금융 자산을 책임 있게 이용하십시오. 회사 자금을 사용이 필요할 때 그 비용이 합리적이도록 하며, 모든 출장 및 경비와 구매 가이드라인을 준수하고 모든 금융 거래의 기록을 유지하도록 하십시오.

허가 없이 회사 자산을 옮기지 마십시오. 여기에는 회사 고용이 종료되는 경우, 여러분이 소지하거나 관리하는 모든 WTW 재산 및 자료를 반납하는 것이 포함됩니다. WTW 정책 또는 법률을 위반해 회사 재산을 옮기거나 보관하는 경우, 징계를 받을 것이며 법적 조치의 대상이 될 수 있습니다.

자세히
알아보기

정보 및 사이버 보안 정책



책임 있게 소통하기

우리는 직원, 대중, 언론, 정부기관과 소통할 때 고객 중심, 팀워크, 정직성, 존중, 탁월함이라는 우리 가치를 반영하는 하나의 목소리로 이야기합니다.

중요한 이유

정직성에 대한 우리의 평판을 보존하기 위해, 우리의 소통은 정확하고 정직하며 사업 운영, 거래, 계획의 일관된 그림을 제공해야만 합니다. WTW 대변인으로 지정되지 않은 한 WTW를 대표해 내부 또는 공개 진술을 할 수 없습니다.

실천 방법

내부 소통 관련 문의는 내부 소통 및 변화 관리(ICCM) 부서로 전달하십시오. 임원 또는 직원이 내부 소통을 요청하거나 필요한 경우 ICCM 부서로 전달하십시오.

금융 관련 문의는 투자자 관계 부서로 전달하십시오. 투자자, 보안 분석가 또는 기타 주요 재무 담당자가 정보를 요청할 경우, 투자자 관계 부서에 전달하십시오.

언론 문의는 외부 커뮤니케이션 부서에 전달하십시오. 언론사의 일원이 연락하는 경우, 외부 커뮤니케이션 부서에 전달하십시오.

책임 있게 정부기관과 소통하십시오. 법무팀 또는 준법감시 부서의 구체적 권한을 얻은 경우에만 WTW를 대표해 정부 또는 규제기관과 소통할 수 있습니다. 여러분 역할의 정상적 책임의 일환으로 승인되지 않는 한, 절대로 고객의 승인 및 법무팀의 승인 없이 고객을 대신해 정부기관과 소통하지 마십시오. “법적 절차 서비스”(문서 소환장, 증언 통지, 질의 요구)에 대한 답변은 법무팀과 협의한 후에만 할 수 있습니다. 더하여, WTW를 대표해 응답하도록 요청받은 규제기관 또는 정부의 조사, 문의, 감사에 대해서는 즉시 법무팀에 알려십시오.



자세히
알아보기

내부 소통 및 변화 관리



외부 커뮤니케이션



소셜 미디어 사용

개인적 사용을 관리하고 WTW를 대표해 이야기하지 않도록 주의해 책임 있게 소셜 미디어를 하십시오.

중요한 이유

소셜 미디어는 이해관계자 및 공동체와 소통할 수 있는 다양한 기회를 제공합니다. 여기에는 게시물, 댓글, 블로그, 소셜 네트워크 사이트, 사진/동영상 공유 사이트, 채팅방이 포함됩니다. 소셜 미디어에서 우리의 소통은 기업으로서 우리의 평판을 돕거나 훼손할 수 있습니다. 현명하고 책임 있게 사용하도록 주의해야 합니다.

실천 방법

소셜 미디어를 사용할 때, 다음을 절대로 하지 마십시오.

- WTW를 대표해 말하기. 권한이 없는 사람은 절대 WTW를 대변하거나 대표하여 행동하는 인상을 주지 말아야 합니다.
- 자선 프로그램 및 소셜 미디어 게시물이 기업 책임 부서에 의해 공식적으로 승인되지 않은 한, WTW를 대표해 기부를 받거나 요청하는 페이지에 소셜 미디어 링크를 게시하는 행위.
- 고객 기밀 정보 공개. 소셜 미디어 게시물, 메시지 또는 포럼을 통해 기밀 정보를 공개하지 않도록 주의하십시오.

본 행동 지침이 온라인에도 적용됨을 유념하십시오. 직접 대면할 때와 마찬가지로 온라인에서도 본 지침에 기술된 원칙을 준수해야 합니다.

소셜 미디어 가이드라인을 준수하십시오. 본인의 담당 업무 분야에 제약을 미치는 소셜 미디어 가이드라인과 관행을 검토하고 준수하십시오.

목소리를 내십시오! WTW의 기술 또는 온라인 통신의 부적절한 사용 발견 시 신고하십시오.



자세히
알아보기

소셜 미디어 가이드라인



정보 및 사이버 보안 정책



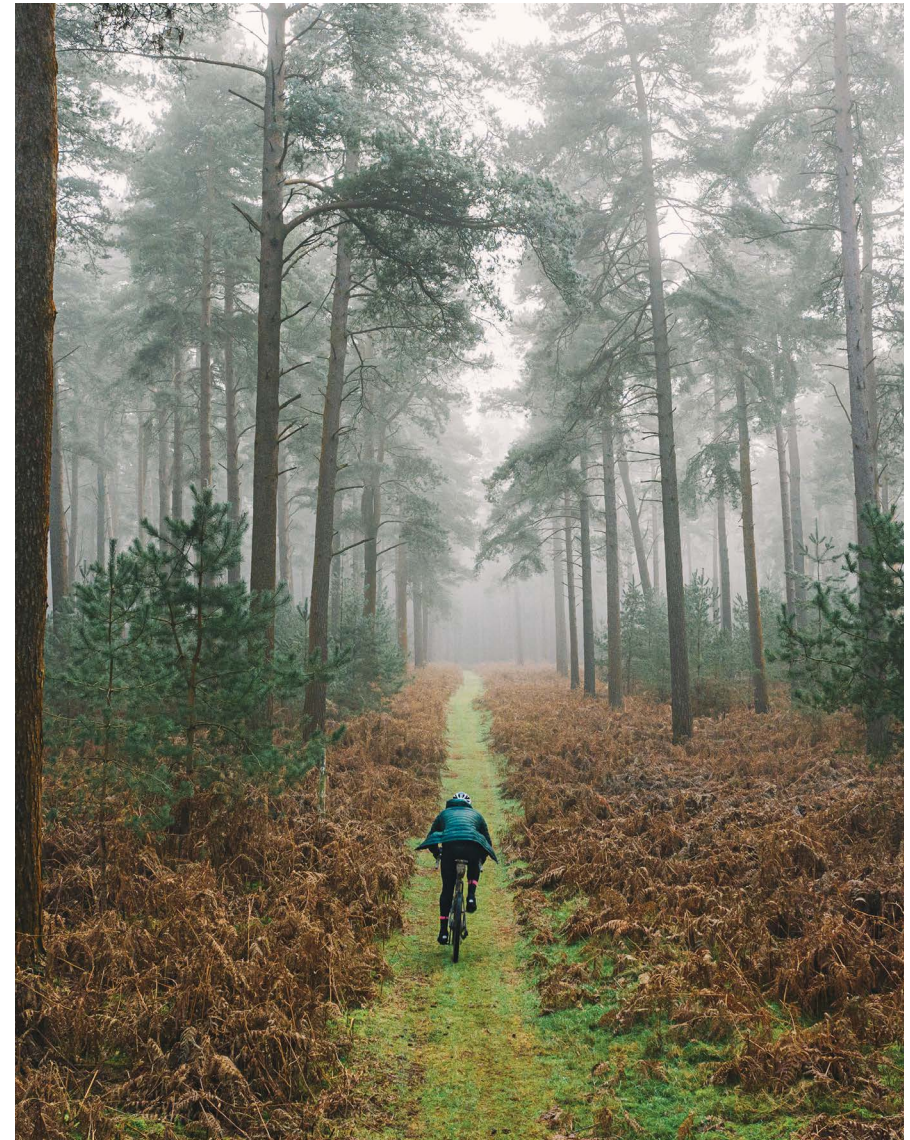
WTW 사업을 위한 인스턴트 메시징
플랫폼 사용에 관한 정책



면책 및 정책 문의

행동 지침의 면책 또는 면제는 오로지 예외적 상황에서만 허용됩니다. 직원에 대한 면책 또는 면제 요청은 법률 고문 또는 글로벌 최고준법감시책임자에게 제출해야 합니다. 임원 및 Willis Towers Watson plc 이사에 대한 면책 또는 면제 요청은 Willis Towers Watson plc 이사회에 제출해야 합니다.

본 지침이나 WTW 정책에 포함된 요건의 의미가 모호하거나 불확실한 경우, 법률 고문 또는 글로벌 최고준법감시책임자에게 문의하십시오.



정책 선언문

본 지침은 WTW의 사업 수행을 규율하는 기본 원칙과 핵심 정책 및 절차에 대한 선언입니다. 본 지침은 직원 여러분이나, 고객, 공급업체, 경쟁업체, 주주, 등 다른 외부 당사자를 위한 어떠한 권리도 생성하지 않으며 이를 의도하지도 않았습니다. 누구도 본 문서에서 언급된 사항 및 조항에 대한 설명을 WTW의 진술 또는 보증으로 해석하지 않아야 합니다.

WTW 소개

WTW(나스닥: WTW)는 생명, 손해, 자본 분야에서 데이터 중심의 통찰력있는 솔루션을 제공합니다. 140개 국가 및 시장에서 서비스를 제공하는 당사 직원들의 글로벌 시각과 현지 전문성을 활용해, 당사는 귀사의 전략을 다듬고, 조직 회복력을 강화하며, 직원에게 동기를 부여하고 성과를 극대화하는 데 도움을 드립니다. WTW는 고객과 긴밀히 협업하는 가운데 지속가능한 성공의 기회를 발견하며 여러분을 변화시키는 관점을 제공합니다. 자세한 내용은 [wtwco.com](https://www.wtwco.com)을 확인하십시오.



[wtwco.com/social-media](https://www.wtwco.com/social-media)

저작권 © 2025 WTW. 모든 권리 보유.

WTW-1675539822-08-2025

[wtwco.com](https://www.wtwco.com)

